

Acteur de la dynamique sociale pour un retour à l'emploi durable



**Rapport
d'activité
2024**

361 av du Général de Gaulle - 92140 CLAMART
Tél : 01 41 90 65 80 - Email : info@arpeije.fr
Siret : 323 875 674 00042 – APE 9499Z
www.arpeije.fr

Rapport d'activité 2024

Acteur de la Dynamique Sociale pour un Retour à l'Emploi Durable

L'ESSENTIEL

- 4 Rapport moral
- 6 Projet Associatif
- 7 Nos actions en bref
- 8 Les bénéficiaires
- 9 Notre activité en 2024
- 10 Objectifs 2025

LES ACTIONS

- 12 Accompagnement spécifique
personnalisé
- 13 Orientations : le parcours
d'entrée dans l'emploi
- 14 ACI Chantier d'Insertion Vélo
- 15 Médiation active vers l'Emploi
- 16 Témoignages et photos

LES FINANCES

- 19 Rapport financier
- 20 Bilan et comptes de
résultats

ANNEXES

- 24 Les acteurs
- 25 Lexique
- 26 Les partenaires



L'essentiel 2024

Rapport moral

Projet Associatif : vision, missions, valeurs

Nos actions

Synthèse 2024

Perspectives 2025

« Croire en la capacité de chaque personne à trouver sa place personnelle, sociale et professionnelle dans la société ».

2024 a été riche d'actions de rupture, impactant nos manières de faire sur des thèmes complémentaires

La structure de gouvernance a poursuivi la mue entamée en 2023.

La diversité et la complexité des activités d'Arpeije ont conduit à scinder Arpeije en deux pôles autonomes, chacun ayant son directeur, développant ses synergies internes. Cette structuration a été effective en juillet avec, d'une part, le recrutement de Julie Miquel-Beau comme directrice du pôle visant la **remobilisation** des personnes les plus éloignées de l'emploi et d'autre part, la promotion de Nazar Hayat en directeur du pôle visant **l'accès à l'emploi** pour les bénéficiaires plus mûrs.

La montée en puissance progressive de Nazar et Julie, a permis, fin 2024, de réduire l'implication du président dans les tâches de direction qu'il avait en charge depuis le départ du précédent directeur, début 2023.

Ce découplage de la direction, nécessaire pour qu'Arpeije saisisse les opportunités d'adapter et développer ses activités, porte déjà des fruits et amène le conseil d'administration à réfléchir sur sa propre organisation pour 2025.

La réduction drastique des frais généraux, amorcée fin 2023, est aboutie sans dégrader le service rendu.

Le chantier d'insertion dédié à la couture a fermé ses portes en janvier, avec forcément de la tristesse après tout l'enthousiasme qui avait été mis pour essayer de le développer, mais aussi avec le sentiment partagé qu'il fallait le faire puisque nous n'avions pas les moyens d'aller vers l'équilibre économique. Bien sûr, Arpeije perdait une partie de ses emplois d'insertion, mais l'énergie ainsi transférée a déjà permis de compenser la moitié de cette perte en développant l'atelier vélo.

Arpeije a donc pu déménager au printemps, dans le même immeuble, divisant ses surfaces et ses loyers par 2. Les équipes ont continué à opérer sans perte d'efficacité pendant et après ce gros chambardement.

Enfin, l'année a démarré avec un seul salarié administratif pour Arpeije, contre deux dans les années précédentes. On savait que, très rapidement, les outils modernes et la rationalisation des processus permettraient de vivre sereinement ce gros gain de productivité. Soyons fiers du chemin parcouru par Harry et notre trésorier, Jean-Yves, car dans le même temps, la comptabilité analytique bien plus exigeante est devenue une réalité.

En y ajoutant plusieurs petites économies faites de-ci de-là, le salaire des chargés de mission en 2025, donc le travail de terrain, recevra de l'ordre de 80% du budget contre 65% deux ans plus tôt.

Les potentiels des partenariats sont plus significatifs

Nous avons dit que les partenariats étaient nécessaires pour doper l'efficacité collective et individuelle et aussi par nécessité pour capter des marchés publics. Nous avons des partenaires de toutes natures et avec chacun nous recherchons un cadre optimisé.

Ainsi, avec nos financeurs, en particulier la DRIETS et les Départements, nous travaillons sur la transparence, la convergence et donc la confiance face aux difficultés et opportunités des uns et des autres.

Avec le réseau des acteurs du quotidien de l'insertion, notamment France Travail et les services sociaux, nous renouons ou approfondissons les liens.

Avec d'autres associations du territoire, professionnelles de l'insertion, notamment l'ACIFE et ESPACES, nous revisitons ou créons un cadre où chacun apporte ses valeurs ajoutées spécifiques dans les projets communs.

Avec les municipalités, nous avons trouvé des synergies supplémentaires pour plus de services rendus en échange de plus de moyens donnés ou prêtés (communication, locaux, ...).

Cependant, travailler en partenariat n'est pas inné et pas facile ; chacun devant y trouver son intérêt, c'est une récurrence de pas de progrès qui doit se poursuivre continument.

Gérer le turn-over des salariés, la capitalisation et transmission du savoir-faire, les montées en compétence a demandé une forte énergie collective.

Les départs (retraite, maternité, congé parental, démission, rupture ou licenciement) ont été nombreux, un peu plus que d'autres années, mais Arpeije a de beaux contenus de poste à proposer, appréciés d'ailleurs des partants. Dans le pôle "Remobilisation" l'ancienneté moyenne au 1er janvier 2025 sera ainsi de 1 an et demi, notamment avec le départ en retraite de Ghania et Marianne qui nous ont si bien accompagnés pendant de nombreuses années. Dans le pôle "Accès à l'emploi", deux tiers des salariés CDI ont été embauchés en 2024, notamment pour rebâtir un collectif IOD.

L'accompagnement de ces nouveaux salariés a impliqué le collectif, à des degrés divers des plus experts aux bénévoles ; les entrants ont été confrontés à la marche à franchir devant la richesse de leur fonction. Mais ce renouvellement des équipes est aussi une formidable occasion d'intégrer du questionnement, des suggestions.

Pour que toutes les mutations d'Arpeije ne soient pas un facteur significatif de stress au travail, l'intérêt des postes, la solidarité des salariés et bénévoles, la communication interne ont été des sujets d'attention particulière.

Au final, après encore quelques embauches jusqu'en début 2025, beaucoup d'envie remonte des équipes, dont on espère avoir de beaux fruits dans l'année à venir.

Rapport moral 2024

« Croire en la capacité de chaque personne à trouver sa place personnelle, sociale et professionnelle dans la société ».

Evoquons maintenant les résultats concrets des dispositifs.

En 2024, Arpeije aide presque autant de personnes éloignées de l'emploi qu'en 2023. On dit presque, parce qu'évidemment la rotation des effectifs a été un frein pour mieux faire ! Notons aussi que le contexte politique général et la tension sur les finances publiques, induisent une incertitude préjudiciable à un dimensionnement serein de tous nos dispositifs

Le pôle « Accès à l'emploi » :

Rayon vert vélo continue à croître gentiment. Les ambitions de 2024 étaient très mesurées. Est-ce dû à nos actions de communication, au bouche-à-oreille de clients satisfaits, à la mobilité douce qui se répand naturellement, au dynamisme du chef de l'atelier d'insertion ? La légère croissance de chiffre d'affaires par rapport à 2023 s'est surtout vue cet automne. La capacité d'intervention du dispositif a été renforcée par des aménagements de l'atelier et des recrutements. L'atelier est ainsi "presque" prêt à multiplier son activité nomade et c'était la priorité de l'année.

Le Parcours d'entrée dans l'emploi a superbement bien travaillé au premier semestre, saturant ses capacités, avant que le nombre de stagiaires ne baisse ensuite drastiquement ; ce n'est pas qu'il y ait moins de bénéficiaires candidats, mais les financements de la Région n'ont pas été abondés pour accompagner cette forte demande. Pas surprenant dans le contexte politique général ! Faire mieux, dans un fonctionnement à plusieurs associations liées sur un contrat unique, aurait impliquer de sortir du cadre habituel pour construire un optimum global et c'est bien plus difficile que de réaliser des optimisations locales. Ce n'était pas un enjeu prioritaire, mais ce pourrait être un sujet de 2025.

Pour Arpeije Emploi (IOD), le résultat est un peu meilleur qu'en 2023, mais en deçà des cibles normales. Logique avec une l'équipe, nouvelle et incomplète pendant les trois quarts de 2024 ! Mais une dynamique d'engagement est maintenant retrouvée et c'était le préalable à toute ambition.

Enfin, dans ce pôle des synergies apparaissent entre ces différentes activités. C'est un point très positif, attendu et maintenant acquis, qui bénéficie à la qualité des sorties de nos bénéficiaires. Il est réjouissant de voir une personne progresser en profitant de notre diversité d'options.

Le pôle « Remobilisation » :

Pour l'ASP du dpt 78, l'année avait démarré en boulet de canon grâce à une équipe largement dimensionnée pour un fort budget attendu. Au bout du premier semestre, les résultats de l'année étaient presque atteints en regard du budget finalement disponible. La visibilité pluriannuelle était faible et Arpeije a saisi les opportunités de départ de plusieurs salariés pour réduire son effectif. En toute fin de 2024, l'horizon s'est a priori éclairci. Il avait été difficile de recruter pour intervenir sur l'entièreté du vaste territoire de ce département et il est toujours aussi difficile et lent de combler les départs dans un métier aussi complexe et sensible.

Pour l'ASP du dpt 92, nos résultats sont un peu en dessous de ceux de 2023. Nous avons finalement une bonne stabilité budgétaire, qui fait du bien, et une fois ceci acquis, nous avons souhaité affecter plus de ressources à ce département. Là aussi, la mise en œuvre de cette orientation prend toujours un certain temps, mais avec les embauches qui arrivent et la dynamique d'animation, nous devrions être en mesure de faire bien mieux en 2025.

Enfin, ce pôle a sans doute joué un rôle attractif dans la captation d'un nouveau marché. La proposition faite par Arpeije et ses partenaires du consortium AIR92 a été retenue afin d'animer un dispositif d'accompagnement des personnes "invisibles" du Département 92. La dimension psychologique en est une facette différenciante. Le dispositif attribué fin 2024, pour 3 ans, sera l'innovation majeure de 2025 pour Arpeije.

Pour conclure, il faut remercier vivement tous les acteurs d'Arpeije

Au long de l'année, bénévoles, salariés, administrateurs, font un travail vraiment bien difficile car nombreux sont les détails qu'il faut surmonter pour arriver à son but. Merci à eux d'être solidaires, impliqués, attentifs aux messages, confiants dans le management.

Bruno TARDY - Président

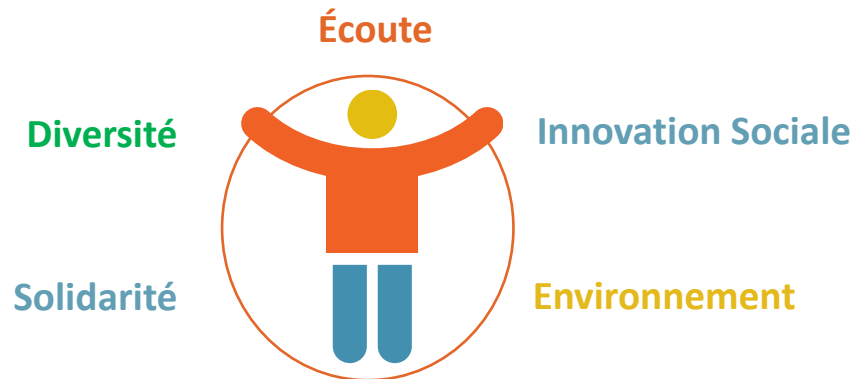
Notre projet associatif

- depuis 1981 -

NOTRE VISION

Croire en la capacité de chaque personne à trouver sa place personnelle, sociale et professionnelle dans la société.

NOS VALEURS



NOS MISSIONS

- 1** L'**accompagnement** social et professionnel des personnes en difficulté face à l'emploi
- 2** La volonté d'agir comme **relais des politiques publiques de l'insertion et de l'emploi.**
- 3** Être force de proposition et innovant pour **répondre aux besoins de demain**

Nos actions

Des prestations d'accompagnement personnalisé au service de l'emploi



Retrouver une dynamique physique, psychologique et sociale



Préparer et orienter vers l'emploi et/ou la formation, obtenir une certification



Occuper un emploi en entreprise

Nos prestations

ASP

Accompagnement Spécifique
Personnalisé

PEE

Parcours d'Entrée dans l'Emploi

Arpeije'Emploi

Médiation active et aide aux
TPE/PME pour leurs
recrutements

Rayon Vert

Chantier d'insertion

Nos territoires

Dans les Hauts-de-Seine

ASP : tout le département
IOD - PEE - RV : 2 territoires du sud,
Grand Paris Seine Ouest & Vallée Sud
Grand Paris

Dans les Yvelines

ASP : tout le département



Nos bénéficiaires accompagnés en 2024

LOIN de L'EMPLOI (Accompagnement Spécifique Personnalisé)

627 personnes, bénéficiaires du RSA, ont été accompagnées en 2024 sur les deux territoires des Yvelines et des Hauts-de-Seine.

396 personnes sont sorties du dispositif.

153 BRSA (soit 38 %) ont retrouvé une dynamique d'emploi, soit en s'investissant dans une formation ou un emploi (emploi ou création d'entreprise), soit en s'investissant vers une recherche active.

104 BRSA (soit 16,5 %) sont entrés dans une dynamique (soin,...), préalable nécessaire avant de pouvoir s'investir dans un emploi à temps plein ou à temps partiel.

PUBLIC

SALARIÉS (ACI)

16 en contrats d'insertion

EMPLOI (PEE & IOD)

150 demandeurs d'emploi accompagnés

RÉSULTATS

9 sont sortis, 7 en formation (ou en projet) ou emploi

65 en emploi
7 en formation

Les faits marquants de 2024

ASP : les objectifs qualitatifs et quantitatifs fixés atteints, malgré le départ de salariés, et l'expérimentation du collectif lancée en 2024

Au long de l'année, le nombre de bénéficiaires a augmenté sur le 78. Néanmoins, du fait des départs de salariés, déménagement à l'étranger ou souhaitant profiter d'une retraite méritée, l'ASP s'est retrouvé en sous-effectif à la fin de l'année.

Dans le 92, un renouveau des permanences avec le lancement notamment d'une expérimentation collective en toute fin d'année 2024 au sein de l'Espace Insertion de Colombes, portera sans aucun doute ses fruits en 2025.

Néanmoins, l'accompagnement ASP est resté très sollicité par les agents des deux territoires avec qui nous travaillons main dans la main.

Arpeije'emploi : une reconstruction sur de nouvelles bases

L'équipe a été renouvelé entièrement, l'accent a donc été porté autour de la formation de nos collaborateurs afin de maximiser la montée en compétence des équipes.

Rayon Vert Vélo : une bonne dose de continuité et un brin d'évolution

Après une année pleine d'innovations, l'objectif était de pérenniser l'activité avec notamment l'arrivée d'un nouvel encadrant technique. L'évolution des horaires avec l'ouverture systématique du samedi de notre atelier marque une volonté de professionnaliser notre chantier d'insertion.

PEE : Une année coupée en deux

Le premier semestre fut mené tambour battant avec un nombre de demandeurs d'emploi accompagnés record avant que le financeur décide de réduire le nombre de bénéficiaires sur le second semestre.

Les actions de 2024

« Croire en la capacité de chaque personne à trouver sa place personnelle, sociale et professionnelle dans la société ».

Développer les synergies internes pour faire vivre Arpeije avec un grand "A"

La décision du Conseil d'Administration paraissait audacieuse : doter Arpeije, de non pas de 1 mais de 2 directeurs, chapeautant chacun un pôle distinct. Les philosophies des deux pôles se rejoignent bien sûr dans un but commun : aider à l'insertion professionnelle, aussi bien en soutenant ceux qui en ont le plus besoin, en leur donnant les compétences nécessaires pour trouver un emploi durable, qu'en aidant psychologiquement les plus précaires afin qu'ils retrouvent un second souffle et puissent sortir la tête de l'eau. Le savoir-faire d'Arpeije et les énergies de tous ses acteurs ont continué à s'additionner au bénéfice de son public fragilisé et éloigné de l'emploi !

Le renouveau des équipes

Le premier défi de l'année 2024 a été de retrouver un équilibre salarial après la fermeture de notre activité vers les jeunes et la fermeture de notre atelier couture. Le renouvellement et l'enthousiasme de l'équipe IOD, l'arrivée d'un nouvel encadrant technique sur notre chantier d'insertion Rayon Vert et l'embauche de nouvelles psychologues visant à renforcer les permanences du 92, ont permis d'entrevoir un avenir plus grand pour ces prochaines années.

Le renouveau des services

Nous sommes persuadés qu'il faut faire vivre Arpeije avec un grand A. Nous avons notamment réuni nos forces en septembre, afin de présenter un nouveau projet au Conseil d'Administration. C'est avec fierté qu'Arpeije a remporté un appel d'offres de la DRIEETS, dans le cadre d'un consortium composé des associations Espace, Eureka, Carton Plein. Air92, nom qui a été donné à ce nouveau projet, a vu le jour fin 2024 et permettra l'embauche de 3 salariés sur l'année 2025. L'objectif d'Air92 ? Repérer et remobiliser le public dit "invisible" en errance ou en grande précarité sociale et économique, afin de les accompagner vers un emploi ou une formation. Là aussi, le challenge est beau et les idées fusent au sein de cette nouvelle structure inédite.

Des expérimentations qui amorcent positivement l'année 2025

Arpeije reste en 2024, fidèle à ses gènes, un laboratoire à idées et à expérimentations. Fin 2024, un test grandeur nature d'ateliers collectifs a été lancé de concert avec notre partenaire le Conseil Départemental du 92, sur la commune de Colombes. Une réflexion autour de la santé mentale des bénéficiaires du RSA, tel que cela est préconisé dans la dernière étude du Centre de Recherche sur le Travail et le Développement du Cnam, a été amorcée également. Nous espérons qu'en 2025, lors du lancement des premiers ateliers, que les résultats porteront leurs fruits auprès de ce public éloigné de l'emploi.

Le chantier d'insertion Rayon Vert n'est pas en reste non plus. Cette année a été l'occasion d'élargir les plages d'accueil des clients : depuis le mois de mai Rayon Vert Vélo, à Clamart, est ouvert tous les samedis. L'adhésion à ce schéma et la montée en compétences de nos salariés en insertion a ainsi permis de capter de nouveaux clients.

Faire perdurer des services attendus des partenaires

En 2024, Arpeije a tenu également à faire perdurer la qualité des services existants proposés. C'est avec fierté que notre association a de nouveau obtenu la certification Qualiopi. Cette certification a été conservée après un audit de suivi sur l'activité PEE, la plus centrée sur la formation. Un gage de qualité, indispensable pour obtenir les financements publics. L'activité PEE a optimisé ses ressources existantes, pour accueillir plus de bénéficiaires et accompagner des personnes parfois plus fragiles.

Les équipes, qui ont vécu un certain nombre de départs, dont celui de la coordinatrice de l'activité ASP Ghania SLAOUTI, ont su être encore une fois présentes et investies dans les missions qui sont les leurs. Bravo à tous ! Grâce à cette belle cohésion d'équipe, c'est avec optimisme que nous entamons une nouvelle année à leur côté. Merci encore à ceux qui font tourner Arpeije avec un grand "A" !

Nazar HAYAT et Julie MIQUEL-BEAU, directeurs

Nos Objectifs pour 2025

1

TRAVAIL EFFICACE, EN EQUIPE

Ce thème est une constante ne serait-ce parce que le renouvellement de l'effectif Arpeije est récurrent. Mais il faut aussi comprendre l'équipe au sens large, incluant nos partenaires du social et de l'emploi.

- Au sein d'Arpeije, mise en œuvre de plans de formations appropriés et cohésion des actions individuelles au bénéfice du collectif.
- Au-delà d'Arpeije, bonne compréhension et organisation des interactions avec nos partenaires de terrain.
- Dans tous les cas, traçabilité des décisions et des actions, afin d'assurer une compréhension sans loupés ou mauvaises interprétations.

2

INNOVATION AU SERVICE DE NOS BÉNÉFICIAIRES

Arpeije va devoir questionner ses éventuelles certitudes !

- Le nouveau dispositif d'accompagnement des personnes invisibles sera innovant car cette population de bénéficiaires est nouvelle, car nous fonctionnerons avec des associations sans habitudes communes, car nos 2 pôles devront être autonomes et partenaires,, car nous découvrirons des acteurs que nous ne connaissons pas encore, car nous pratiquerons de nouvelles techniques d'animation.
- Les dispositifs existants peuvent eux aussi bénéficier d'outils connus hors de nos murs (animations collectives, par exemple) et/ou des technologies innovantes (il existe des formations sur l'usage de l'IA dans l'insertion).

3

GOVERNANCE & MANAGEMENT ROBUSTES

La complexité et la diversité des dispositifs a conduit à créer 2 pôles. Mais encore faut-il que ceci soit robuste, c'est-à-dire que :

- Les stratégies soient déclinées pour chaque pôle,
- Les partenariats, plus nombreux, soient articulés à chaque niveau de responsabilité,
- La capacité à surmonter les absences des individus soit organisée,
- Le besoin de montée en compétence des managers et administrateurs soit identifié et traité.

4

COMMUNICATION POUR VALORISER

La communication n'était pas un thème majeur les années précédentes. Elle n'est pas un but en soi, mais doit être au service de causes. Quelles sont-elles ?

- Valoriser l'image de notre travail d'insertion, auprès des professionnels, particulièrement nos financeurs et aussi, en interne, les autres équipes et les administrateurs.
- Valoriser la notoriété de notre service de réparation vélo, pour faire grandir sa base de clients.
- Mettre la démarche d'insertion plus à portée de ceux qui n'en sont pas acteurs directs. Contribuer ainsi au vivre ensemble et réduire les frontières.

Les actions de notre équipe

Actions d'accompagnement

Actions d'orientation

Actions de médiation active

Actions d'Accompagnement

Conseils Départementaux 78 et 92

A.S.P. « Accompagnement Spécifique Personnalisé »

LE CADRE DE L'ASP

Publics

Les orientations ont été élargies sur le département des Yvelines pour intégrer des bénéficiaires hors RSA suivis par les services sociaux.

Les orientations sur les Hauts-de-Seine intègrent les bénéficiaires du RSA suivis par les Pôles Emploi, en plus de ceux suivis par les services sociaux et les espaces insertion.

Tous rencontrent des problématiques de santé psychologiques et/ou physiques, ce qui entrave leur insertion professionnelle.

Objectifs de la prestation

Accéder à des soins psychologiques et physiques.

Élaborer un projet professionnel en adéquation avec les souhaits et l'état de santé du bénéficiaire.

Sortir de l'isolement.

Durée et organisation du suivi

9 mois sous forme d'accompagnement en entretien.

Permanences de proximité sur les communes du 92 et du 78.

Modalités de mise en œuvre

Le soutien psychologique et l'accompagnement des démarches s'effectuent en fonction des besoins des bénéficiaires lors d'entretiens personnalisés approfondis.

LE CONTEXTE DE L'ANNÉE :

Sollicités par le TAD de Seine Aval qui concentre la moitié des bénéficiaires du RSA des Yvelines, nous avons développé de nouvelles permanences sur les Services d'Action Sociale de Poissy, Conflans-Sainte-Honorine, Mantes La Ville, Mantes La Jolie. Pour ce faire, nous avons recruté de nouveaux psychologues. Cela s'est traduit par un accroissement conséquent des prises en charge, ce qui nous amène en fin d'année à un niveau élevé. Alors que sur les autres permanences, les orientations n'ont pas faibli tant sur le 78 que sur le 92. Une nouvelle permanence est ouverte à Clichy, Issy-les-Moulineaux et Châtenay (92) fin 2024.

En fin d'année, une expérimentation favorisant la pairs-aidance, sur le modèle du travail de santé préconisé dans l'étude menée par France Travail et le Centre de Recherche sur le Travail du Cnam, a été lancée avec enthousiasme.

BILAN QUALITATIF ET QUANTITATIF

627 personnes, bénéficiaires du RSA, ont été accompagnées en 2024 sur les deux territoires des Yvelines et des Hauts-de-Seine.

Personnes sorties en 2024 :

396 personnes sont sorties du dispositif.

153 BRSA (soit 38 %) ont retrouvé une dynamique d'emploi, soit en s'investissant dans une formation ou un emploi (emploi ou création d'entreprise), soit en s'investissant vers une recherche active.

104 BRSA (soit 16,5 %) sont entrés dans une dynamique (soin,...), préalable nécessaire avant de pouvoir s'investir dans un emploi à temps plein ou à temps partiel.

Les Hauts de Seine :

L'ensemble des Services des Solidarités Territoriales, des Espaces Insertion et des Pôles Emploi du département.

Permanences : Villeneuve La Garenne, Nanterre, Colombes, Rueil-Malmaison, Clamart, Antony et Levallois.

Les Yvelines :

Territoires Grand Versailles, Boucle de Seine, Terre d'Yvelines, Seine Aval et Saint Quentin.

Permanences : Versailles, La Celle Saint Cloud, Sartrouville, Saint Germain, Elancourt, Trappes, Rambouillet, Méré, Bonnières, Les Mureaux, Meulan et Guyancourt, Conflans, Mantes la ville et Mantes La Jolie, Chanteloup et Poissy.



OBJECTIFS DE LA PRESTATION

Notre mission est de répondre aux objectifs visés par la carte de compétences et de répondre ainsi à l'élaboration du projet professionnel et à l'apprentissage de la langue française à objectifs professionnels (FOS) définis dans le cahier des charges de la Région Ile-de-France pour la période 2022-2025.

Historiquement dédié aux jeunes, ce dispositif est étendu par la Région depuis 2021 à tous les publics demandeurs d'emploi. Le public nous est orienté via l'ACIFE par les partenaires emploi et insertion du sud du département (Pôle Emploi, SOEE, VSGP, Cap Emploi).

Le Parcours d'Entrée dans l'Emploi s'inscrit dans le dispositif Avenir Jeunes financé par le Conseil Régional et le FSE.

Les bénéficiaires sont stagiaires de la formation professionnelle et sont accueillis à temps plein. Le Cahier des Charges place le stage au centre du dispositif. Les bénéficiaires sont accompagnés dès le début de leur parcours dans la recherche d'une mise en situation professionnelle.

Objectifs opérationnels :

- Communication écrite et orale en situation professionnelle
- Découverte métiers
- Mise en situation en entreprise par le biais des stages (jusqu'à 8 semaines)
- Sensibilisation à la langue anglaise
- Validation et mise en étape du projet
- Remise à niveau en français, mathématiques, biologie, informatique
- Recherche de solutions (formation, emploi...)

Durée du suivi :

Chaque parcours est individualisé et s'adapte aux besoins et capacités du stagiaire, ce qui implique une durée et un contenu de formation variable et révisable .

LE CONTEXTE DE L'ANNÉE :

L'année a commencé dans la belle continuité de la fin 2023 avec un groupe très conséquent et une dynamique très intéressante et efficace.

La réduction importante du budget de la Région en cours d'année a mis un frein brutal aux orientations. La taille du groupe s'est réduite comme peau de chagrin. L'équipe a toutefois réussi à maintenir la dynamique et les réussites des parcours des stagiaires sont restées stables tout au long de l'année.

BILAN QUANTITATIF 2024

31 stagiaires présents sur l'année (20% de moins qu'en 2023)
 - Une quasi parité femmes/hommes (17/14).
 - Des écarts d'âge toujours importants : 15 stagiaires de moins de 25 ans (dont 4 de 18 ans) et 96 de plus de 50 ans (dont 4 de plus de 55 et le doyen de 65 ans), ce qui n'empêche pas une très bonne dynamique de groupe.
 - Niveau d'études : 77% niveau Bac et infra (dont 58% infra bac).
 Quelques diplômes obtenus à l'étranger et sans équivalence.

Orientation :

Les services emploi des communautés de commune VGSP et GPSO sont les plus mobilisés (45%). France Travail reste investi sur le dispositif bien qu'en baisse (19% des orientations). ON note une augmentation des orientations de Cap Emploi pour les personnes porteuses d'un handicap (16%).

Sorties :

7 stagiaires sont encore en formation à fin 2024.
 24 stagiaires sont sortis du dispositif :
 •81% (25) ont validé un projet professionnel
 •65% (20) sont des sorties dynamiques
 - 9 en contrat classique
 - 3 en alternance
 - 4 en formation
 - 1 réussite à un concours de la Fonction Publique
 •6 abandons, 5 pour des raisons de santé physique ou psychique et 1 grossesse



Actions d'Insertion par l'Activité Économique

A.C.I. « Atelier Chantier d'Insertion – Rayon Vert »

DRIEETS, Conseil Départemental,
Fondation RATP, Ville de Clamart

Nos objectifs

- Accueillir les personnes orientées par nos partenaires prescripteurs.
- Offrir un espace professionnel encadré et bienveillant afin d'accompagner les personnes dans leur recherche d'une situation professionnelle et personnelle plus stable.
- Développer nos activités économiques afin d'assurer notre équilibre financier.

Nos valeurs sociales, économiques et environnementales

- Employer des personnes en transition professionnelle.
- Favoriser la convivialité et le partage de connaissances. Aller au-devant du grand public.
- Être acteur de la transition écologique par le développement de nos activités de réemploi, d'entretien et de rénovation.

Nos salariés

- Sont formés à nos métiers et impliqués dans la production de nos produits et services.
- Sont soutenus et accompagnés par la chargée d'insertion professionnelle dans l'élaboration de leur projet professionnel et la résolution de leurs difficultés sociales.

LES ACTEURS 2024

- 5,8 ETP en insertion réalisés par 13 salariés
- 5 fins de parcours d'insertion, 80% « positives » (2 emplois dont 2 CDI, 1 projet de formation, 1 projet d'auto-entrepreneur et 1 sans nouvelles, marqué par de nombreux freins sociaux)
- 1 directeur de Pôle
- 1 chargée d'insertion
- 2 encadrants techniques
- 1 ETP « équivalent temps plein » d'aide fournie par 5 bénévoles



LA MÉCANIQUE VÉLOS

- Réparation de vélos de particuliers sur RDV ou en ou de salariés lors de journées en entreprise
- Rénovation de vélos donnés ; récupération de pièces détachées d'occasion.
- Animations autour du vélo (formation aux réglages de base, sécurité du vélo, diagnostic, auto-réparation)

Le bilan des activités commerciales (1219 facturations réalisées +30% vs 2023)

- 8 journées d'animations en extérieur, pour des collectivités et des entreprises (Clamart, Thales, Axa, VSGP, ...)
- 125 vélos reçus pour recyclage
- 83 vélos mécaniques vendus d'occasion après recyclage (3 opérations de vente devant l'atelier)
- 37 vélos électriques de facteurs, vendus reconditionnés par Nouvelle Attitude
- 70% des facturations vont à des clamartois



800 vélos réparés, 1600 articles de couture vendus, 4 salariés sortis positivement,

Le cadre des actions de revitalisation

Le financement de l'action via les fonds de revitalisation dans les Hauts-de-Seine met Arpeije en relation avec une entreprise qui abonde le fonds et la DRIEETS, qui conventionne dans le cadre des politiques de l'emploi et qui négocie les objectifs.

Il s'agit de

- Conduire à une reprise d'emploi durable des personnes en difficulté, sans passer par un parcours d'insertion.
- Fournir un appui RH aux petites entreprises du territoire, en lien avec les acteurs économiques du territoire (clubs d'entreprises, OPCA, CCI, ...).

La mise en œuvre sur le terrain

- Les chargés de missions d'Arpeije utilisent **la méthode I.O.D.** (Intervention sur les Offres et les Demandes) développée depuis 1988 par l'association TRANSFER.
- Ils prospectent les entreprises TPE et PME du territoire pour obtenir un accord de collaboration sur le recrutement et l'appui RH.
- Ils captent ainsi les offres d'emploi du marché caché et analysent précisément le besoin de recrutement de l'entreprise, avec pour objectif de faire baisser les critères de sélectivité.
- Ils proposent ensuite les offres captées aux bénéficiaires, appelés «professionnels», sans aucun jugement préalable. Un seul candidat est alors présenté à l'entreprise, en présence d'un chargé de mission qui va faciliter l'échange et anticiper les conditions d'accueil, d'intégration et de formation du futur salarié.
- Le suivi est ensuite réalisé régulièrement sur le lieu de travail jusqu'à la validation de la période d'essai.

Les bénéficiaires : des personnes éloignées de l'emploi

- Résidant dans le sud du département, avec un accent mis sur les publics peu qualifiés et demandeurs d'emploi de longue durée.
- Orientées par les partenaires de l'insertion du territoire (Pôle Emploi, Missions locales, associations des quartiers politique de la ville, SIAE,...).
- Accompagnées jusqu'à la validation de la période d'essai d'un emploi durable, avec un maximum de 6 mois environ.

Ce que permet la méthode I.O.D.

- Pour les demandeurs d'emploi : trouver ou retrouver du réseau professionnel ; se voir proposer régulièrement des offres d'emploi et pouvoir élargir ses projets ; lever les obstacles introduits dans les recrutements ; négocier des conditions d'emploi de meilleure qualité ; parvenir à articuler reprise d'emploi et conditions de vie hors travail.
- Pour les employeurs, bénéficier d'un appui RH,
 - long terme via des diagnostics RH ou des groupes de travail inter-entreprises,
 - court terme via un appui au recrutement et à l'intégration.

L'action de médiation et ses résultats

Le contexte de travail

L'équipe de la team IOD a totalement été renouvelée durant l'année 2024. Il a donc fallu reconstruire les relations avec les partenaires institutionnels et les acteurs locaux de l'insertion. Nous avons mis aussi l'accent autour de la formation avec Transfer afin de maximiser le développement des compétences de l'équipe et ainsi se montrer efficace le plus vite possible pour nos bénéficiaires (demandeurs d'emploi et entreprises).

Les résultats

- Nos bénéficiaires : 92 personnes ont été accompagnées, 43% nous ont été orientés par les acteurs locaux et 22% Par France Travail ; 70% ont un niveau infra-BAC
- Nos recherches d'emploi : 126 offres de recrutement ont été négociées, dont 58% issues du marché caché de l'emploi (pas d'annonce affichée), 326 rencontres avec les professionnels
- Nos contrats de travail : 48 contrats signés, 31 CDI et CDD de plus de six mois signés, 1 création d'entreprise, 7 CDD de moins de six mois et deux formations qualifiantes
- Notre support RH aux entreprises du territoire : 4 diagnostics RH d'entreprises ; 6 groupes de travail inter-entreprises

Une convention, avec la DRIEETS et GEFCO, déstabilisée par les difficultés RH de l'équipe



Témoignages et photos



Pôle Accès à l'emploi

Jeune de 20 ans, Monsieur N. cumulait les difficultés sociales, personnelles et psychologiques. Victime de harcèlement pendant son parcours scolaire, dont il est sorti sans diplôme, maltraité par sa famille, il a été placé par l'ASE (Aide Sociale à l'Enfance). Accompagné par Arpeije dans un premier temps dans le cadre de l'EDI, action dédiée à l'accompagnement des jeunes désocialisés, il a découvert le chantier d'insertion Rayon vert lors d'une séance d'initiation à la mécanique vélo. Devant son intérêt pour cette activité, nous l'y avons embauché en contrat d'insertion.

Nous l'avons accompagné dans tous les champs de la vie professionnelle et sociale : découverte du monde professionnel, dont il a dû apprendre les codes, et d'un premier métier, apprentissage de la vie en autonomie dans l'appartement mis à disposition par l'ASE puis en Foyer Jeune Travailleur, gestion d'un budget, des formalités administratives, ...

Nous lui avons ensuite proposé une formation courte à la réparation des smartphones dans le cadre d'une collaboration d'Arpeije avec l'entreprise Certideal. Il y a obtenu un certificat de réparateur premier niveau. La recherche d'emploi menée ensuite a abouti à une formation plus longue, financée par France Travail (POEI), avec embauche en CDI temps complet de réparateur de smartphone chez Pixmania à la clé.

Pôle Remobilisation

Mme B, âgée de 43 ans.

Date du suivi : Du 23/11/23 au 27/11/24

Demande initiale du référent social/insertion : Madame n'a plus de suivi médical, médecin traitant parti en retraite. Mme nécessite un suivi médical. Mme doit avoir perdu confiance et l'estime d'elle-même.

Situation au départ : Souhaite du soutien

Le suivi : Mme a des soucis de santé importants qui génèrent des problématiques psychiques. Mme manque d'entourage soutenant. Elle repousse tout examen médical (demandé par son médecin) permettant d'analyser son état et de faire un diagnostic, par peur de trouver une maladie cachée.

Situation de sortie : Mme a pu faire ses examens médicaux. Elle a pu avoir un rendez-vous avec un médecin spécialiste, qui lui propose un examen en vue de faire une opération. Mme a pris conscience de ses ressources (parle 4 langues, dont certaines apprises seule, grande curiosité et culture générale, grande expérience tant qu'assistante de direction). Mme a pu s'appuyer sur le suivi en termes de soutien, elle accepte de faire un dossier MDPH.



Témoignages et photos

En janvier
Départ de Peggy, responsable d'atelier couture



En février,
Départ de Denis, responsable d'atelier vélo



En juin,
Départ de Ghania,
responsable de l'ASP

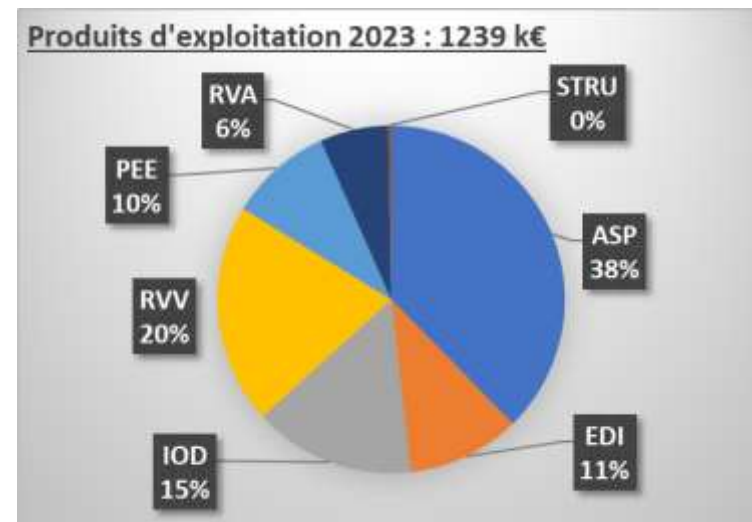
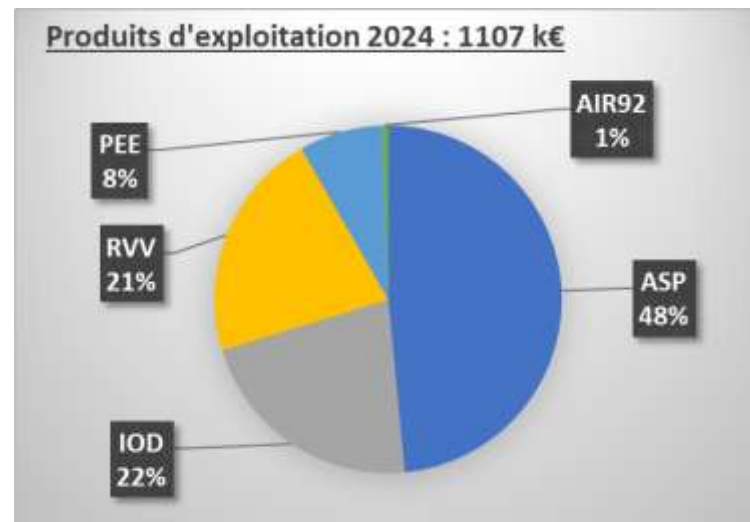


Les finances

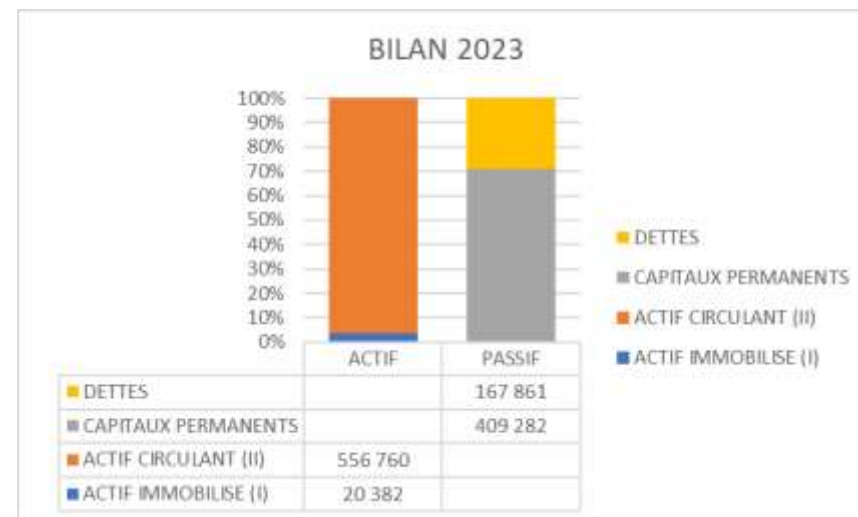
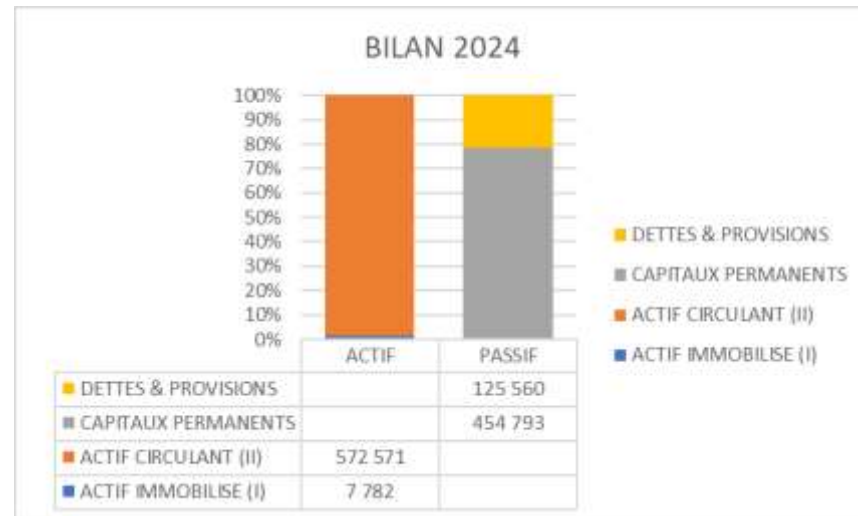
Rapport financier 2024

- Le résultat net comptable de l'exercice 2024 est un excédent de **61 646€**.
- Il est en augmentation de 15 885€ par rapport à 2023.
- L'exercice 2024 a été marqué par la mise en œuvre du plan de restructuration décidé à l'automne 2023 et par la tension sur les financements publics.
 - Arrêt de l'atelier RVA, en janvier
 - Déménagement en milieu d'année dans des locaux plus petits, toujours dans l'immeuble ATLANTIC => baisse structurelle des loyers et charges locatives ; globalement réduction des charges externes (-40 k€ / -18%)
 - Réduction d'un poste de secrétariat, réorganisation de l'activité IOD avec le renouvellement de l'équipe avec des profils plus jeunes (-12% de salaires et charges associée soit -127 k€)
 - Prudence sur le recrutement des salariés en lien avec le manque de visibilité sur les financements
- Le résultat d'exploitation (54 104 €) résulte de produits d'exploitation de 1 142 464 € en baisse de 10% compensée par des charges d'exploitation de 1 088 359 € en baisse de 13 %.
- L'ensemble des postes des salaires, charges et impôts associés s'élève à **891 948 €** et représentent 82% des charges d'exploitation (taux inchangé).

- Un nouvel outil comptable a permis de mettre en place une comptabilité analytique permettant d'imputer aux différentes sections les produits et charges directes et de ventiler selon des règles appropriées les frais généraux indirects.
- La ventilation analytique doit être affinée en 2025 de manière à produire en automatique, à la demande, les résultats des pôles et les rapports financiers demandés par les organismes de financement.
- Les 2 pôles apportent chacun une contribution équivalente aux produits : l'activité ASP représente 48% des produits (+10 points), IOD 22% (+7 points), RV 21% (-4 points), PEE 8% (-2 points) et AIR92 1%.
- Les ventes de l'atelier RV s'élèvent à **80 064 €**, et progressent de 13%. Le développement des ateliers satellites dans les communes voisines en 2025 visera à améliorer le résultat de Rayon Vert.



- Au niveau du bilan, le total du bilan est du même ordre de grandeur qu'en 2023 à **580 353 €**.
- A l'actif
 - Le niveau des créances : **331 791 €** représente 57% du bilan et progresse de 29%, dont 95% de produits à recevoir
 - Le niveau des disponibilités en fin d'exercice (**229 715 €**) baisse de 15%
- Au passif
 - Les fonds propres atteignent **441 918 €** +62 k€ et sont en progression de 16 % du fait du résultat de l'exercice
 - Le niveau des dettes (**125 560 €**) diminue de 25% et représente 22% du bilan
- Structurellement
 - Le fonds de roulement augmentant de 74 k€ et le besoin en fonds de roulement de 111 k€, la trésorerie nette diminue de 37 k€ et reste en risque dans l'attente des financements conventionnels à percevoir



Rapport Financier – Exercice 2024

Compte de résultat et bilan au 31/12/2024

Compte de résultat Période du 01/01/2024 au 31/12/2024		
	2024	2023
Produits d'exploitation		
Chiffre d'affaires net	1 107 745	1 181 140
Production stockée	2 169	- 7 777
Subventions d'exploitation	15 975	77 175
Reprises sur amortissements et provisions, transferts de charges	16 135	11 920
Autres produits	440	742
TOTAL PRODUITS D'EXPLOITATION (I)	1 142 464	1 263 200
Charges d'exploitation		
Variation de stock (marchandises)	5 349	1 090
Achats de matières premières et autres approvisionnements	18 826	18 644
Autres achats et charges externes (3)	161 591	201 912
Impôts, taxes et versements assimilés	33 847	38 907
Salaires et traitements	638 862	765 293
Charges sociales	219 239	215 062
Dotations d'exploitation sur immobilisations - dotations aux amortissements	6 136	6 813
Dotations d'exploitations sur actif circulant : dotations aux provisions	2 164	
Autres charges	2 345	3 498
TOTAL CHARGES D'EXPLOITATION (II)	1 088 360	1 251 218
RESULTAT D'EXPLOITATION (I - II)	54 104	11 983
Produits Financiers (III)	3 581	3 658
Charges Financières (IV)		
RESULTAT FINANCIER (III) - (IV)	3 581	3 658
RESULTAT COURANT AVANT IMPÔTS (V) = (I - II + III - IV)	57 685	15 640
Produits Exceptionnels (VI)		
Produits exceptionnels sur opérations de gestion	2 913	37 434
Produits exceptionnels sur opérations en capital	1 400	
Reprises sur provisions et transferts de charges		
TOTAL Produits Exceptionnels (VI)	4 313	37 434
Charges Exceptionnelles		
Charges exceptionnelles sur opérations de gestion	196	7 314
Charges exceptionnelles sur opérations en capital	155	
TOTAL Charges Exceptionnelles (VII)	352	7 314
RESULTAT EXCEPTIONNEL (VI-VII)	3 961	30 120
BENEFICE OU PERTE	61 646	45 761

Bilan Période du 01/01/2024 au 31/12/2024		
	2024	2023
ACTIF		
ACTIF IMMOBILISE		
Immobilisations corporelles		
Installations techniques, matériel et outillages industriels	505	1 585
Autres immobilisations corporelles	1 396	6 607
Immobilisations financières		
Autres titres immobilisés	165	165
Autres immobilisations financières	5 716	12 025
TOTAL ACTIF IMMOBILISE	7 782	20 382
ACTIF CIRCULANT		
Stocks	2 169	7 513
Avances et acomptes versés sur commandes	150	
Créances	331 791	257 501
Disponibilités	229 715	271 438
Charges constatées d'avance	8 746	20 308
TOTAL ACTIF CIRCULANT	572 571	556 760
TOTAL ACTIF GENERAL	580 353	577 142
PASSIF	Net	Net
CAPITAUX PROPRES		
Capital social ou individuel (dont versé: 0,00)	15 000	15 000
Réserves réglementées	137 204	137 204
Report à nouveau	228 068	182 308
Résultat de l'exercice (bénéfice ou perte)	61 646	45 761
Situation Nette	441 919	380 272
TOTAL CAPITAUX PROPRES	441 919	380 272
AUTRES FONDS PROPRES		
TOTAL AUTRES FONDS PROPRES		
PROVISIONS		
Provisions pour risques	12 874	29 009
TOTAL PROVISIONS	12 874	29 009
DETTES		
Dettes fournisseurs et comptes rattachés	41 051	38 798
Dettes fiscales et sociales	83 909	129 063
Autres dettes	600	
TOTAL DETTES	125 560	167 861
TOTAL PASSIF GENERAL	580 353	577 142

Annexes

L'équipe

Un lexique

Nos soutiens

Une équipe impliquée

Des salariés

Secrétaire comptable :

Harry MODESTINE

Directeurs des Pôles :

Julie MIQUEL BEAU, Nazar HAYAT

Coordination.d'activité et expertise :

Nathalie ADAMIAK, Ghania SLAOUTI

Psychologues chargés d'insertion :

Malika BONHEUR, Laurence BOUFFETEAU, Marie-Ange BUSSET, Marine CLAVIE, Marianne HUTEAU, Manar KHOUDIR, Aimé KOUNDIKA, Paula MARIN, Julie MIQUEL-BEAU, Olivier PERRE, Gabriela SCHROEDER, Ghania SLAOUTI, Djarthoune SOIDRI

Formatrices PEE :

Nathalie ADAMIAK, Claudine BURIEZ

Chargés de mission Emploi service :

Dorvin DJEUKAM,, Camille FAUVRE, Moad EL IDRISSEI, Amine SAMIR, Lucke TARELHO DE JESUS,

CIP (chargé d'insertion professionnelle)

Nathalie ADAMIAK

Encadrant technique vélos

Denis SAGAN puis Lucas SELVES

Des intervenants externes

Encadrante tech. Couture

Peggy LEBLOND, en janvier

Des bénévoles

Communication:

Jocelyne ABBAYE, Christine EVRARD, Laurent PIEUCHOT, Bruno TARDY

Formation bureautique

Orange Solidarité : **Patricia MORIN, Hervé BELIN**

Atelier Français langue étrangère

Cécile BECQUET, Eric PELLETIER

Remise à niveau en maths :

Daniel LECLERC

Aide production et vente Rayon Vert accessoires :

Christine EVRARD

Aide production et vente Rayon vert vélo : **Christian**

CHOPIN, Jean-Luc SAGNIER, Olivier SCHOUTTETEN, Laurent PIEUCHOT, Bruno TARDY



www.rayon-vert.org



Des administrateurs

Président : **Bruno TARDY**

Trésorier : **Jean-Yves BLANC**

Secrétaire : **Laurent PIEUCHOT**

Membres du Conseil d'administration : **Myriam BENHIZIA, Christine EVRARD, Serge DA SILVA,**

Un comité de direction

Bureau : **Jean-Yves BLANC , Laurent PIEUCHOT, Bruno TARDY**

Cadres salariés : **Ghania SLAOUTI, Nazar HAYAT, Nathalie ADAMIAK** Puis **Nazar HAYAT, Julie MIQUEL-BEAU**

Siège

ATLANTIC 361 Bat A
361 av du Gal de Gaulle
92140 **Clamart**
Tél : 01 41 90 65 80
Email : info@arpeije.fr

Ateliers vélo

CLAMART
Marché de La Fourche
6 rue P. Baudry
Tél : 01 58 88 22 18
Autres : voir site web
rayon-vert

Horaires du siège

Lundi, mardi, mercredi, jeudi et vendredi
de 9h à 12h30 et de 13h30 à 17h
(vendredi à 16h30)

Lexique

Actions

EDI : Espaces Dynamique d'Insertion – Conseil Régional Ile de France, Vallée Sud Grand Paris, FIPD Préfecture
PEE : Parcours d'Entrée dans l'Emploi – Conseil Régional Ile de France – Mandataire ACIFE
ASP : Accompagnement Spécifique Personnalisé – Conseil Départemental des Hauts de Seine et des Yvelines –
ACI : Ateliers & Chantiers d'Insertion - Rayon vert – DRIEETS, Conseil Départemental, fondations...
IOD : Intervention sur les Offres et les Demandes (Méthode établie par l'association Transfer)

Prescripteurs & Partenaires

Groupement des missions locales, Espaces d'Insertion dans les communautés d'agglomération, territoires, Pôle emploi et EDAS :

- GPSO Grand Paris Seine Ouest : Boulogne-Billancourt, Chaville, Issy-les-Moulineaux, Marnes-la-Coquette, Meudon, Sèvres, Vanves et Ville-d'Avray.
- Vallée Sud Grand Paris : Clamart, Bagneux, Malakoff, Fontenay aux Roses, Antony, Châtenay-Malabry, Le Plessis Robinson, Vanves, Sceaux, Bourg-la-Reine et Sceaux, Montrouge et Chatillon.
- Pôle emploi d'Issy-les-Moulineaux, de Montrouge pour les Clamartois, Meudon, Antony et Boulogne.

Groupement du Pôle de Projet Professionnel (ACIFE, Arpeije, GRETA, FREE Compétences) pour le sud du 92..

Niveau d'études et de qualification

Niveau 1 : savoirs de base
Niveau 2 : sans diplôme
Niveau 3 : Niveau CAP/B
Niveau 4 : Niveau BAC
Niveau 5 : Niveau BAC+2
Niveau 6 : Niveau BAC+
Niveau 7 : Niveau BAC+5
Niveau 8 : Doctorat

Autres

AI : Association Intermédiaire
BRSA : Bénéficiaires du RSA (Revenu de Solidarité Active)
CCAS : Circonscription Communale d'Action Sociale
CRIPS : Centre Régional d'Information et de Prévention du Sida
DASS : Direction des Affaires Sanitaires et Sociales
D.E. : Demandeur d'Emploi
DRIEETS : Direction Régionale Interdépartementale, de l'Economie, de l'Emploi, du Travail et des Solidarités
DLA : Dispositif Local d'Accompagnement
EDAS : Espaces Départementaux d'Action Sociale
E.I. : Espace d'Insertion
E.S.S. : Economie Sociale et Solidaire
ETTI : Entreprise de Travail Temporaire d'Insertion
FIPD : Fonds Interministériel de Prévention de la Délinquance
F.L.E. Français Langue Etrangère
FAS : Fédération des Acteurs de la Solidarité
FSE : Fond Social Européen
HDSI : Hauts-De-Seine Initiative
I.A.E. : Insertion par l'Activité Economique
MEE : Maison des Entreprises et de l'Emploi
MDPH : Maison Départementale des Personnes Handicapées
QPV : Quartier Politique de la Ville
UNPAS : Equipe mobile de santé mentale (sud 92)
SIAE : Structure d'Insertion par l'Activité Economique

Ils nous soutiennent, nous font confiance et nous accompagnent



PRÉFET
DES HAUTS-DE-SEINE

