

Acteur de la dynamique sociale pour un retour à l'emploi durable



Rapport d'activité 2022



361 av du Général de Gaulle - 92140 CLAMART
Tél : 01 41 90 65 80 - Email : info@arpeije.fr
Siret : 323 875 674 00042 – APE 9499Z
www.arpeije.fr

Rapport d'activité 2022

Acteur de la Dynamique Sociale pour un Retour à l'Emploi Durable

L'ESSENTIEL

4 Rapport moral

5 Projet Associatif

6 Nos actions en bref

7 Faits marquants 2022

8 Orientations 2023

LES ACTIONS

10 Accompagnement Espace
dynamique d'insertion

13 Accompagnement
spécifique personnalisé

14 Orientations : le parcours
d'entrée dans l'emploi

15 ACI Chantiers d'Insertion
Vélo et Eco maroquinerie

18 Médiation active vers
l'Emploi

LES FINANCES

20 Rapport financier

22 Bilan et comptes de
résultats

23 Le bénévolat

ANNEXES

25 Les acteurs

26 Lexique

27 Les partenaires



L'essentiel 2022

Rapport moral

Projet Associatif : vision, missions, valeurs

Nos actions

Synthèse 2022

Perspectives 2023

Rapport moral 2022

« Croire en la capacité de chaque personne à trouver sa place personnelle, sociale et professionnelle dans la société ».

Que les mois filent vite devant nos ambitions !

Pour anticiper des départs et renforcer le Conseil d'administration, nous avons accueilli 5 invités pour un galop d'essai mutuel depuis mi-2022. Leur intégration devrait se concrétiser lors de la prochaine Assemblée générale. Déjà les plus disponibles d'entre eux s'impliquent dans le soutien bénévole aux activités d'Arpeije et captent ainsi en parallèle la vie de terrain des salariés ; pour d'autres leur expérience personnelle du monde de l'insertion apporte un éclairage pertinent aux réflexions du conseil. Leurs apports sont essentiels à notre association, c'est pourquoi nous sommes toujours en recherche de nouveaux membres pour nos instances.

Le bureau, qui s'est renouvelé en partie à l'automne, est toujours aussi impliqué dans la poursuite de l'adaptation d'Arpeije. Ses conseils et son travail de terrain ont permis la mise en place d'outils informatiques efficaces (ordinateurs, internet, bases de données) afin de dégager du temps pour nos tâches d'insertion et réduire le temps d'administration. Ceci était en gestation depuis 2021 et nous avons pu le concrétiser cette année.

Les membres du bureau ont aussi préparé les développements 2023 (ateliers vélos satellites, mobilité solidaire, synergies internes, diversification des activités des ateliers Rayon vert, workflow comptabilité, congés et notes de frais, comptabilité analytique).

La question RH nous a tous préoccupés, managers et administrateurs, confrontés au turn-over de nos salariés en CDI. Une partie de ces départs est dans la logique des carrières limitées que nous pouvons proposer en tant que petite structure. On le sait dès l'embauche. Une autre partie vient de l'état du marché du travail tendu dans nos métiers, quand une partie seulement de ces acteurs du « médical et social » bénéficient de revalorisations financées par l'état. Nos financeurs, au moins certains, l'ont compris et ce devrait être plus facile en 2023. Enfin, il nous faut optimiser au mieux notre qualité de vie au travail ; c'est un domaine dans lequel nous pouvons réussir quand nous arrivons à bien expliquer nos objectifs à nos salariés et à les soutenir véritablement face aux obstacles. Cela vient en sus du fondement qu'est le travail collectif et solidaire.

L'année passée n'a pas vu d'innovation stratégique ; nous sommes dans la continuité ou l'approfondissement pour les activités existantes.

Des indicateurs simples, suivis sur l'année entière, nous permettent maintenant de savoir mensuellement où nous en sommes et aussi d'avoir une référence pour les années suivantes.

En essayant d'analyser les pourquoi et les comment de nos résultats intermédiaires, nous mesurons aussi la complexité d'Arpeije avec ses activités variées qui, bien que cochant toutes la case insertion, ont chacune leur écosystème (interlocuteurs, compétences, livrables, ...). Que d'énergie pour que cela fonctionne !

Une base de notre métier nous a été rappelée : il ne suffit pas d'avoir des ressources disponibles et compétentes pour accompagner nos bénéficiaires ; encore faut-il réussir à faire entrer de potentiels bénéficiaires dans nos dispositifs. Dynamiser ces flux a été un sujet récurrent, difficile à traiter. La régularité de ces flux est un rêve, qui ne risque pas de se concrétiser ; il faut donc s'adapter et remettre les ouvrages sur les métiers avec nos partenaires de l'EDI, de l'IOD, de l'ASP, du Rayon Vert, du PEE.

Un fait lourd de conséquence a obscurci le ciel de l'insertion depuis l'automne. La Région Ile de France qui avait mis en place le dispositif EDI a souhaité le réorienter. Il n'y a rien à y redire sur le principe, mais le timing est très déstabilisant. Le contrat triennal se terminait en décembre 2022 et fin janvier nous n'avons pas eu d'éléments tangibles sur les projets de la région IdF.

Au milieu de toutes ces difficultés, une bonne nouvelle : la qualité de nos prestations est un fait reconnu. Ce n'est pas un scoop certes mais c'est bon de le redire et d'en remercier tous les acteurs Arpeije salariés et bénévoles. Une étude des bénéficiaires de l'ASP montre une belle dynamique 6 mois après leur sortie ; des orienteurs nous envoient leurs cas difficiles car ils jugent qu'on sait y faire. L'après-vente de nos produits Rayon vert est lilliputienne.

Cette année nous avons un directeur opérationnel, il ne m'est donc pas nécessaire de dire ce qu'il développera lui-même dans les pages suivantes. Mais je remercie grandement toute l'équipe d'Arpeije, en premier lieu les salariés, en y incluant ceux qui ont quitté l'association, mais aussi les bénévoles, pour leur expertise et leur implication dans ce qui est un belle œuvre et une fierté collective.

Bruno TARDY - Président

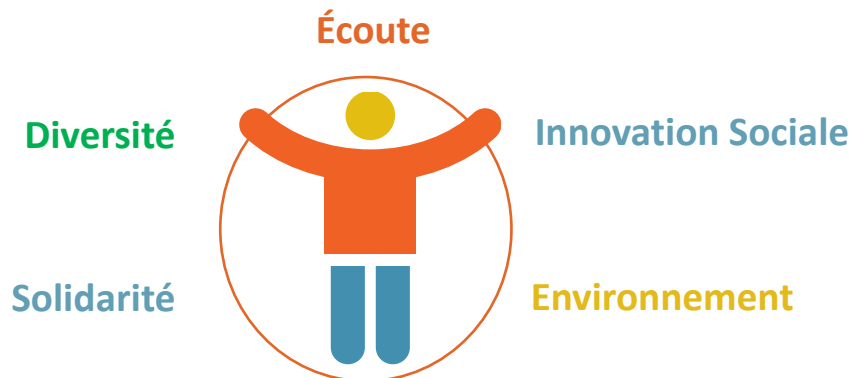
Notre projet associatif

- depuis 1981 -

NOTRE VISION

Croire en la capacité de chaque personne à trouver sa place personnelle, sociale et professionnelle dans la société.

NOS VALEURS



NOS MISSIONS

- 1** L'**accompagnement** social et professionnel des personnes en difficulté face à l'emploi
- 2** La volonté d'agir comme **relais des politiques publiques de l'insertion et de l'emploi.**
- 3** Être force de proposition et innovant pour **répondre aux besoins de demain**

Nos actions

Des prestations d'accompagnement personnalisé au service de l'emploi



Retrouver une dynamique physique, psychologique et sociale



Préparer et orienter vers l'emploi et/ou la formation, obtenir une certification



Occuper un emploi en entreprise

Nos prestations

EDI

Espace Dynamique d'Insertion

ASP

Accompagnement Spécifique Personnalisé

PEE

Parcours d'Entrée dans l'Emploi

Arpeije'Emploi

Médiation active et aide aux TPE/PME pour leurs recrutements

Rayon Vert

Chantier d'insertion

Nos territoires

Les Hauts de Seine

ASP

Grand Paris Seine Ouest

Vallée Sud Grand Paris

EDI - IOD - PEE - RV

Les Yvelines

ASP



La réussite de nos bénéficiaires en 2022

	JEUNES (EDI)	SALARIÉS (ACI)	EMPLOI (PEE & IOD)	LOIN de L'EMPLOI (ASP)
PUBLIC	97 "moins de 26 ans" accompagnés (ensemble des dispositifs Arpeije)	16 en contrats d'insertion	139 demandeurs d'emploi accompagnés	582 personnes accompagnées
RÉSULTATS	30 sont sortis de l'EDI en formation ou emploi 35 continuent en 2023	4 sont sortis, tous en formation ou emploi Les autres continuent en 2023	57 ont signé un contrat de travail 6 sont en formation	25 % sortent en formation ou emploi 65 % sortent avec dynamique (soin,...) 35% continuent en 2023

Les faits marquants de 2022

PEE : le Parcours d'entrée dans l'emploi est reparti pour les 4 prochaines années, avec des groupes de bénéficiaires bien fournis.

ASP : généralisation des orientations à l'ensemble des 2 départements Hauts de Seine et Yvelines et donc quelques recrutements pour accompagner la montée en charge.

EDI : alerte de la Région sur le non renouvellement des EDI en 2023

Alors que l'EDI fonctionnait en 2022 avec une équipe de salariés entièrement renouvelée et des pratiques en évolution, le message de la Région IdF est un coup de tonnerre d'abord par son manque de préavis.

Arpeije'emploi : fin de la convention Clear Channel et nouvelles conventions avec Total Energie puis avec GEFCO ; les congés maladie ou maternité ont plus perturbé que le contexte sanitaire toujours fluctuant.

Rayon Vert Vélo : les clients sont encore un peu plus nombreux à venir pour de la réparation ; prise de RdV en ligne pour réparer - trois grandes ventes dans l'année devant l'atelier pour booster les vélos recyclés à prix solidaire.

Rayon Vert Accessoires : la part du B2C régresse tandis que celle du B2C progresse un peu ; 1000 produits fabriqués, incluant de nombreuses petites séries d'objets à petit prix pour le B2C.

Nos Objectifs pour 2023

1

TRAVAILLER EFFICACEMENT EN ÉQUIPE

Nous avons déjà testé des synergies entre activités, par exemple entre EDI et Rayon Vert. Il y a là un potentiel à exploiter.

Il y a toujours des processus à optimiser et donc des tâches secondaires à réduire, en s'appuyant sur les technologies offertes par nos systèmes d'information : processus administratif ou gestion documentaire sont 2 enjeux de cette année.

Notre territoire étant extrêmement vaste, les pratiques de télétravail étant maintenant installés, il nous faut veiller à consolider le collectif, l'appartenance et la solidarité.

Tout ceci contribue à une base solide et efficace, préalable indispensable à la pérennité de l'association et aussi à son développement.

2

ACCOMPAGNER ET FORMER, PLUS & MIEUX, NOS BÉNÉFICIAIRES

Notre accompagnement des personnes en difficultés est reconnu de très bon niveau, y compris quand nos financeurs enquêtent à posteriori. C'est dû aux compétences de haut niveau de nos salariés. Nous continuons à enrichir nos pratiques, à nous adapter aux évolutions du contexte, à conserver nos certifications (ex Qualiopi)
Mieux tracer et valoriser nos actions est un gage de confiance pour nos financeurs, supporteurs (bénévoles, sympathisants), clients.

Nous sommes attentifs à aider plus de personnes en difficulté. Déjà, nous avons à faire croître l'ASP car notre territoire vient encore de s'agrandir début 2023.

3

RENFORCER L'ÉCONOMIE DE RAYON VERT

Sans jamais oublier les dimensions Sociales et Solidaires de l'ESS, nous devons travailler l'Économique dans un marché de l'écologie qui est porteur. C'est un travail de longue haleine, d'autant plus qu'on doit le faire avec des acteurs externes qui ont leurs propres priorités.

Les ateliers vélo satellites sont le sujet du moment. Le premier à Montrouge permettra de valider le concept. Le marché de réparation vélo avec les entreprises semble retrouver une dynamique, à saisir.
Par ailleurs, des pistes de diversification de nos prestations Rayon Vert avec une offre de service ou de formation ont été évaluées en 2022.
Pour l'atelier vélo, le nombre de salariés augmente et implique des optimisations de tous les m2 existants.

4

PRÉPARER L'AVENIR DE L'ASSOCIATION

Nos locaux d'Atlantic ne sont pas pérennes ; nous devons scruter les opportunités immobilières et, en parallèle, réfléchir à nos fonctionnements en multi-sites et télétravail, sur lesquels nous avons déjà un peu de vécu. Cette année il faut s'y atteler et ne pas se contenter d'imaginer de le faire.

On aimerait bien relancer une activité « jeunes ». La capitalisation de nos expériences EDI est un préalable alors que l'équipe se dissout.

Etre plus efficaces sur nos coûts fixes, être plus robustes en général. Les alliances/partenariats peuvent nous y aider. Des opportunités pour le moyen terme sont aussi à explorer du côté de l'ASP, du PEE, de l'IOD, du chantier vélo, dans l'idée que dupliquer ce qu'on maîtrise bien.

Les actions de notre équipe

Actions d'accompagnement

Actions d'orientation

Actions de médiation active

Actions d'Accompagnement

E.D.I. « Espace Dynamique d'Insertion »

Conseil Régional, Préfecture, Emploi VSGP

OBJECTIFS DE LA PRESTATION

Dispositif de la Région Ile de France d'accompagnement des jeunes 16-25 ans du sud du département ayant quitté le système scolaire sans diplôme ni qualification et rencontrant des difficultés bloquantes à leur insertion professionnelle.

Ce programme s'appuie sur une combinaison d'un suivi individuel et d'une approche collective sous forme d'ateliers collectifs et de chantiers professionnels. Il offre au jeune une prise en charge globale et personnalisée afin de lever ses difficultés à s'inscrire dans un projet socioprofessionnel.

Durée du suivi : 12 mois maximum avec entrées sorties permanentes.

Démarche d'accompagnement : elle s'appuie sur un partenariat actif avec les organismes d'aide à l'insertion des jeunes, en particulier les Missions Locales, les Clubs de Prévention, la PJJ, les foyers d'hébergement, et tous les services intervenant en lien avec les problématiques repérées chez les jeunes accueillis.

LES ATELIERS COLLECTIFS

SANTE AU QUOTIDIEN/PREVENTION

- Endoctrinement et cyber harcèlement
- Prévention des addictions
- Développer la confiance en soi
- Gestion du budget, communiquer en visio, équilibre alimentaire

CONSTRUIRE SA REFLEXION

- Apprendre à argumenter et à ordonner sa pensée
- Expression orale et écrite
- Présentation de soi
- Remise à niveau en Maths

DÉCOUVERTES MÉTIERS

- Métiers Audiovisuel, Environnement, Mécanique
- Initiation au numérique :

PROJETS COLLECTIFS

- Découverte FabLab, Fabrication de meubles, Défi e-fabrik

SORTIES COLLECTIVES

- Sports, Culture, Jeux, Nature

LE CONTEXTE DE L'ANNÉE

Après les départs concomitants, fin 2021, de deux salariés en charge de l'EDI, le renouvellement de l'équipe et sa montée en charge, sans perdre de jeunes, a été l'ambition réussie du début d'année. Dans la foulée, au fur et à mesure que les contacts s'établissaient, de nouvelles activités sont venues enrichir la palette des ateliers proposés aux jeunes.

Les contraintes Covid ont plané sur l'EDI sans être aussi perturbantes que les 2 années précédentes. Cependant, les problématiques des jeunes entrant à l'EDI ont montré que ces années de distanciation ont souvent impacté la vie et l'équilibre psychique de nos jeunes.

Normalement le renouvellement du marché de l'EDI aurait dû être lancé par la Région mi 2022. Nous avons appris, en début d'automne, que la Région souhaitait réfléchir à une réorientation de cette démarche. Le flou qui a suivi a pesé sur le climat des acteurs des 21 EDI d'Ile de France, qui ce sont d'ailleurs regroupés en collectif pour mieux affronter cette incertitude. Finalement, la Région a annoncé qu'un autre dispositif, encore à préciser, pourrait démarrer au 2nd semestre 2023 et qu'une période transitoire serait donc à gérer après le 1^{er} janvier 2023. Dans ce contexte morose, le recrutement des jeunes a logiquement baissé pendant les derniers mois de 2022.

97 JEUNES ont été vus par l'EDI (ie sous contrat à une période de 2022)

43 d'entre eux étaient entrés en 2021 et poursuivaient leurs parcours.

54 sont entrés en 2022, zoom ci dessous

- **Problématiques** : comportement, santé psychique et physique, handicap, logement, problèmes familiaux (rupture, isolement), accès aux droits, problèmes linguistiques, ...
- **Origines géographiques** : GPSO 74 % (♂) - VSGP 26 %. Villes les plus représentées : Issy Les Moulineaux (13) - Boulogne (20) – Bagneux (10), ...
- **Orientations vers l'EDI** : 39 Missions locales – 3 ASE– 12 autres prescripteurs
- **Répartition H/F** : 40 hommes – 14 femmes
- **Tranches d'âge** : 37 ont moins de 20 ans (dont 10 ont moins de 17 ans) – 17 de 21-25 ans
- **...et 35 d'entre eux finissent leur parcours en 2023.**

67 sorties en 2022 (43H / 24F) zoom ci dessous

- **13 en emploi** (vs 15 en 2021) : 4 CDI – 6 CDD & Intérim – 2 ESAT – 1 Emploi aidé
- **17 en formation** (vs 7 en 2021) : 8 formations initiales, 4 passerelles apprentissage, 2 écoles 2nde chance, 3 structures d'accueil handicap
- **16 retours vers une filière jeune** : 12 vers l'orienteur, 3 mission locale, 1 en garantie jeune
- **5 arrêts involontaires** : 1 déménagement, 3 santé, 1 maternité
- **16 abandons**

LES PARTENAIRES : CSAPA Chimène, ESJ Boulogne, IRTS Montrouge, ESPACE, La Tréso Malakoff, le Labo des histoires Versailles, Contrôle Z, Orange Solidarité, Le Rayon Vert

L'EDI en photos



Meuble fabriqué à La Tréso Malakoff



EDI - Récit de dynamique d'insertion

Jeune femme arrivée en France en 2021 dans le cadre d'un regroupement familial. Du fait de la crise sanitaire engendrant ouverture et fermeture des frontières, le départ de son pays s'était fait précipitamment, sans obtenir l'équivalent du baccalauréat. A la rentrée 2021, le reste de sa fratrie a pu intégrer divers cursus de l'éducation nationale. Étant majeure, elle s'est vu refuser ce droit. La mission locale l'a donc orientée vers l'EDI. Le dispositif paraissait adapté à la situation, d'autant plus que le niveau d'anglais de la psychologue chargée d'insertion permettait une communication plus aisée avec cette jeune femme. A son arrivée sur le dispositif, nous avons pu identifier diverses problématiques telles que :

- Langue française non maîtrisée
- Lien avec administrations : AF, CPAM, Pole Emploi...
- Logement : 5 personnes vivant dans 20 mètres carrés
- Projet professionnel : elle souhaitait entreprendre des études de droit dans son pays. En France, cela impliquait une bonne maîtrise de la langue et l'obtention d'un baccalauréat
- Anxiété et manque d'estime de soi
- Pb relationnel, sentiment de solitude exacerbé du fait de l'éloignement de son pays et de la non-maîtrise de la langue française.

Elle s'est montrée très impliquée sur le dispositif, participant activement à de nombreux ateliers, et s'investissant pleinement au sein de son suivi individualisé avec la psychologue du dispositif.

La création d'une relation de confiance et d'une alliance solide avec l'équipe EDI fut un levier important pour cette jeune femme.

Au fur et à mesure de son parcours, l'EDI a mis en place diverses actions pour répondre aux problématiques rencontrées :

- Français : cours avec l'OFII > obtention certification niveau A1 et A2 / cours de FLE intra-Arpeije animés par bénévoles / intégration d'une formation ACIFE (Compétences de Base Professionnelles) pour trois mois à partir du 11 avril 2023.
- Social et administratif : déblocage de la situation CAF, mise en lien avec diverses AS du SST (notamment pour débloquer l'aide alimentaire), accompagnement Demande de Logement social puis recours DALO (en lien avec la permanence DALO du secours catholique), avancée CPAM, accompagnement des démarches avec la préfecture (Visa de 4 ans obtenu en mars 2023).
- Projet professionnel : important accompagnement EDI, par son suivi individualisé, avec beaucoup d'échanges, transmissions d'informations sur le fonctionnement français, immersion professionnelle d'une semaine au sein du chantier d'insertion couture de l'association, passation du test métier RIASEC. Ceci a permis d'identifier un attrait, puis des compétences et capacités pour le domaine de la pâtisserie. Elle a fait 3 semaines de stage au sein d'un restaurant semi-gastronomique dans le 15^e à Paris, qui l'a acceptée de prendre en alternance à la rentrée prochaine pour son CAP pâtisserie.
- Psychique et relationnel : travail en individuel et en groupe amenant une forte amélioration de la confiance en soi et de la capacité de résilience.

Actions d'Accompagnement

A.S.P. « Accompagnement Spécifique Personnalisé »

Conseils Départementaux 78 et 92

LE CADRE DE L'ASP

Publics

Les orientations ont été élargies sur le département des Yvelines pour intégrer des bénéficiaires hors RSA suivis par les services sociaux.

Les orientations sur les Hauts-de-Seine intègrent les bénéficiaires du RSA suivis par les Pôles Emploi, en plus de ceux suivis par les services sociaux et les espaces insertion.

Tous rencontrent des problématiques de santé psychologiques et/ou physiques, ce qui entrave leur insertion professionnelle.

Objectifs de la prestation

Accéder à des soins psychologiques et physiques.

Élaborer un projet professionnel en adéquation avec les souhaits et l'état de santé du bénéficiaire.

Sortir de l'isolement.

Durée et organisation du suivi

9 mois sous forme d'accompagnement en entretien.

Permanences de proximité sur les communes du 92 et du 78.

Modalités de mise en œuvre

Le soutien psychologique et l'accompagnement des démarches s'effectuent en fonction des besoins des bénéficiaires lors d'entretiens personnalisés approfondis.

LE CONTEXTE DE L'ANNÉE : UNE PRESTATION EN PLEIN ESSOR

Le dispositif après sa phase de déploiement en 2020-21, s'est solidement ancré sur l'ensemble des territoires des départements des Hauts de Seine et des Yvelines. Le flux des orientations est continu sur l'ensemble des permanences. Des réajustements sur les différents lieux d'accueil ont fluidifié les prises en charge.

Une enquête effectuée par le département des Yvelines sur la situation à 6 mois des sorties du dispositif vient confirmer une baisse significative des situations de précarité des bénéficiaires accompagnés. De ce fait le département nous confiera en 2023 la prise en charge de bénéficiaires d'un dernier territoire dans le Nord.

Ainsi, en 2023, tout personne orientée vers nous par son référent pourra, quelle que soit sa commune de résidence sur les 2 départements, accéder à notre accompagnement.

BILAN QUALITATIF ET QUANTITATIF

228 personnes étaient présentes sur le dispositif au 1^{er} Janvier : 68 sur le 92 et 160 sur le 78.

Nous avons eu 354 entrées durant l'année.

582 personnes suivies contre 599 en 2021.

Parmi les personnes qui sont sorties en 2022 :

Près d'un quart des personnes accèdent à un emploi ou une formation.

La grande majorité des personnes accompagnées grâce aux suivis médicaux, au soutien psychologique lors des entretiens et au travail de réseau avec l'ensemble des organismes sociaux et d'emploi ont pu accéder à un mieux-être leur permettant de se projeter sur une insertion professionnelle.

Sexe : Légère surreprésentation des Femmes : 55%.

Age : 52% 26/45 ans, 48% >46 ans ; Toutes les classes d'âge sont également représentées.

Etudes : 29% sont sans diplôme, 19% de niveau III, 35% de niveau IV et V, 16% niveau VI et VII.

Localisation : 70% Yvelines, 30% Hauts-de-Seine .

Les Hauts de Seine :

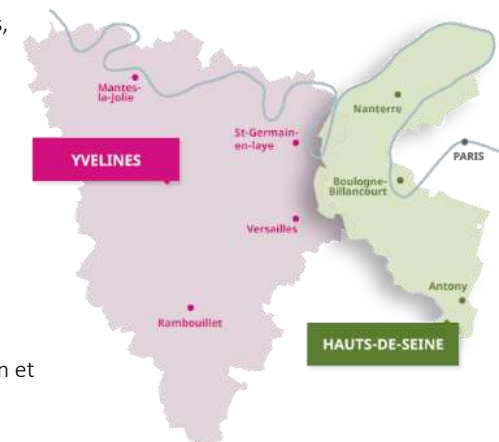
L'ensemble des Services des Solidarités Territoriales, des Espaces Insertion et des Pôles Emploi du département.

Permanences : Villeneuve La Garenne, Nanterre, Colombes, Rueil-Malmaison, Clamart et Antony.

Les Yvelines :

Territoires Grand Versailles, Boucle de Seine, Terre d'Yvelines, Seine Aval et Saint Quentin.

Permanences : Versailles, La Celle Saint Cloud, Sartrouville, Saint Germain, Elancourt, Trappes, Rambouillet, Méré, Bonnières, Les Mureaux, Meulan et Guyancourt.



Actions d'Orientation

P.E.E. « Parcours d'Entrée dans l'Emploi »

Conseil Régional IDF,
F.S.E.

OBJECTIFS DE LA PRESTATION

Notre mission est de répondre aux objectifs visés par la carte de compétences et de répondre ainsi à l'élaboration du projet professionnel et à l'apprentissage de la langue française à objectifs professionnels (FOS) définis dans le cahier des charges de la Région Ile-de-France pour la période 2022-2025.

Historiquement dédié aux jeunes, ce dispositif est étendu par la Région depuis 2021 à tous les publics demandeurs d'emploi. Le public nous est orienté via l'ACIFE par les partenaires emploi et insertion du sud du département (Pôle Emploi, SOEE, VSGP, Cap Emploi).

Le Parcours d'Entrée dans l'Emploi s'inscrit dans le dispositif Avenir Jeunes financé par le Conseil Régional et le FSE.

Les bénéficiaires sont stagiaires de la formation professionnelle et sont accueillis à temps plein. Le Cahier des Charges place le stage au centre du dispositif. Les bénéficiaires sont accompagnés dès le début de leur parcours dans la recherche d'une mise en situation professionnelle.

Objectifs opérationnels :

- Communication écrite et orale en situation professionnelle
- Découverte métiers
- Mise en situation en entreprise par le biais des stages (jusqu'à 8 semaines)
- Sensibilisation à la langue anglaise
- Validation et mise en étape du projet
- Remise à niveau en français, mathématiques, biologie, informatique
- Recherche de solutions (formation, emploi...)

Durée du suivi :

Chaque parcours est individualisé et s'adapte aux besoins et capacités du stagiaire, ce qui implique une durée et un contenu de formation variable et révisable .

LE CONTEXTE DE L'ANNÉE : LE RENOUVELLEMENT DU MARCHÉ

Le marché du PEE a été remporté par le groupement dont l'Acife est mandataire pour une durée de 4 ans. De nouveaux partenaires se sont joints à nous en complément du GRETA des Hauts-de-Seine et de Free compétences : l'Infrep de Boulogne, FAIRE et 1901 formation pour les parcours sécurisés.

Les nouvelles modalités de formation à distance sont intégrées dans l'accord cadre pour permettent aux stagiaires d'acquérir de nouvelles compétences et habitudes de travail qui sont maintenant indispensables au monde du travail dans sa globalité (forums emploi, entretiens de recrutement, réunions professionnelles, ...).

Pour pallier la fracture numérique, Arpeije poursuit le prêt d'ordinateurs pour les stagiaires qui n'avaient pas de solution pour suivre les cours à distance.

BILAN QUANTITATIF 2022

28 stagiaires présents sur l'année :

15 Femmes, 13 Hommes,
23 stagiaires VSGP – 5 GPSO.

Niveau d'études : le nouveau marché impose un niveau bac ou infra pour les scolarités en France. Des exceptions pour les scolarités à l'étranger persistent (ex : une diplômée en biologie moléculaire en Equateur).

Orientation :

Pôle emploi reste investi sur le dispositif (1/3 des orientations). VGSP encore mobilisé, avec notamment les anciens conseillers des missions locales qui connaissent bien la prestation. Montée en puissance de Cap Emploi avec 4 orientations. 1/3 seulement correspond à l'ancien public jeune du PEE.

Sorties :

9 stagiaires sont encore en formation à fin 2022.

19 stagiaires sont sortis du dispositif :

- 74% (14) sont des sorties dynamiques (8 en emploi et 6 en formation ou en attente de formation)
- 84% (16) ont validé un projet professionnel
- 1 stagiaire a été réorientée vers un parcours sécurisé d'accès aux métiers du numérique (autre PEE du groupement)
- 1 a été réorienté en fin de parcours vers Arpeije'Emploi pour une mise en relation directe avec les entreprises
- 3 abandons, dont 1 pour une remise à niveau en français préalable souhaitée avant de pouvoir travailler le projet professionnel et 2 pour raisons personnelles.



Actions d'Insertion par l'Activité Économique

A.C.I. « Atelier Chantier d'Insertion – Rayon Vert »

DRIEETS, Conseil Départemental,
Fondations, Ville de Clamart



Nos objectifs

- Accueillir les personnes orientées par nos partenaires prescripteurs.
- Offrir un espace professionnel encadré et bienveillant afin d'accompagner les personnes dans leur recherche d'une situation professionnelle et personnelle plus stable.
- Développer nos activités économiques afin d'assurer notre équilibre financier.

Nos valeurs sociales, économiques et environnementales

- Employer des personnes en transition professionnelle.
- Favoriser la convivialité et le partage de connaissances. Aller au-devant du grand public.
- Être acteur de la transition écologique par le développement de nos activités de réemploi, d'entretien et de rénovation.

Nos salariés

- Sont formés à nos métiers et impliqués dans la production de nos produits et services.
- Sont soutenus et accompagnés par la chargée d'insertion professionnelle dans l'élaboration de leur projet professionnel et la résolution de leurs difficultés sociales.

LES ACTEURS 2022

- 7 ETP en insertion réalisés par 16 salariés
- 4 fins de parcours d'insertion, 100% « positives » (3 emplois et 1 formation qualifiante)
- 6 nouveaux salariés en insertion
- 1 responsable de Pôle
- 1 chargée d'insertion
- 2 encadrants techniques
- 1 ETP « équivalent temps plein » d'aide fournie par 5 bénévoles



LA MÉCANIQUE VÉLOS

- Réparation de vélos de particuliers sur RDV ou de salariés lors de journées en entreprise
- Rénovation de vélos donnés pour vente d'occasion ; récupération de pièces détachées d'occasion.
- Animations autour du vélo (formation aux réglages de base, sécurité du vélo, diagnostic)

Le bilan des activités commerciales (900 facturations réalisées)

- 640 vélos réparés/entretenus par l'atelier-boutique, (70% clamartois)
- 8 journées d'animations en extérieur, pour des collectivités et des entreprises (Clamart, Thales, Orange)
- 124 vélos reçus pour recyclage
- 144 vélos vendus d'occasion après recyclage/révision, notamment à l'occasion de 3 opérations de vente devant l'atelier
- Un stock renouvelé de 50 vélos prêts à revendre (de toutes nature et toutes tailles)

L'ÉCO-MAROQUINERIE

- Fabrication d'accessoires (sacoche, trousse, cabas, porte-cartes, ...) à partir de bâches ou tissus récupérés auprès de villes et entreprises du territoire - Fabrication ponctuelles d'objet en textiles - Animations ponctuelles autour de la couture
- 3 canaux de vente : En ligne via notre site Etsy - En direct sur des marchés ou à l'atelier - En B to B pour des produits spécifiques

Le bilan des activités

- 1400 produits fabriqués en bâches recyclées (de la sacoche vélo aux goodies), à partir de XX bâches recyclées
- 700 produits fabriqués en textile (des pochettes aux lingettes et essuie-tout doublés) à partir de tissus neufs écologiques
- 8 opérations de ventes hors de nos murs : marchés de créateurs via des collectivités (Clamart, Malakoff, Plessis-Robinson), des comités d'entreprise (Thales, Orange), des associations amies
- 15 ventes en ligne
- 4 animations d'ateliers à la Maison de la Nature et de l'arbre de Meudon

800 vélos réparés, + de 2 000 articles de couture fabriqués et vendus, 4 salariés sortis positivement,



Photos et témoignages



Journée Sport & Pop à Clamart

Travail en équipe



Atelier chez Orange

Atelier chez Thales



Les grandes ventes de vélos d'occasion

devant l'atelier du marché à Clamart





Marché de Noël à Clamart



Pochettes à masques pour la Région



Housses tablettes pour les centres sociaux d'Antony



Galettes d'assises pour la Mairie de Clamart

Andreas raconte :

"Quand je suis arrivé à Rayon Vert Accessoires chez Arpeije, j'ai pris le temps d'affiner mes projets professionnels. J'ai découvert le fait de confectionner des créations à partir de bâches publicitaires. Je suis suivi dans mon parcours professionnel et conseillé sur les démarches à prévoir. Travailler à Rayon Vert m'a permis aussi de reprendre un peu plus confiance en moi et mes compétences."

Actions Médiation Active

Arpeije Emploi

Convention de revitalisation
DRIEETS

Le cadre des actions de revitalisation

Le financement de l'action via les fonds de revitalisation dans les Hauts-de-Seine met Arpeije en relation avec une entreprise qui abonde le fonds et la DRIEETS, qui conventionne dans le cadre des politiques de l'emploi et qui négocie les objectifs.

Il s'agit de

- Conduire à une reprise d'emploi durable des personnes en difficulté, sans passer par un parcours d'insertion.
- Fournir un appui RH aux petites entreprises du territoire, en lien avec les acteurs économiques du territoire (clubs d'entreprises, OPCA, CCI, ...).

La mise en œuvre sur le terrain

- Les chargés de missions d'Arpeije utilisent **la méthode I.O.D.** (Intervention sur les Offres et les Demandes) développée depuis 1988 par l'association TRANSFER.
- Ils prospectent les entreprises TPE et PME du territoire pour obtenir un accord de collaboration sur le recrutement et l'appui RH.
- Ils captent ainsi les offres d'emploi du marché caché et analysent précisément le besoin de recrutement de l'entreprise, avec pour objectif de faire baisser les critères de sélectivité.
- Ils proposent ensuite les offres captées aux bénéficiaires, appelés « professionnels », sans aucun jugement préalable. Un seul candidat est alors présenté à l'entreprise, en présence d'un chargé de mission qui va faciliter l'échange et anticiper les conditions d'accueil, d'intégration et de formation du futur salarié.
- Le suivi est ensuite réalisé régulièrement sur le lieu de travail jusqu'à la validation de la période d'essai.

Les bénéficiaires : des personnes éloignées de l'emploi

- Résidant dans le sud du département, avec un accent mis sur les publics peu qualifiés et demandeurs d'emploi de longue durée.
- Orientées par les partenaires de l'insertion du territoire (Pôle Emploi, Missions locales, associations des quartiers politique de la ville, SIAE,...).
- Accompagnées jusqu'à la validation de la période d'essai d'un emploi durable, avec un maximum de 6 mois environ.

Ce que permet la méthode I.O.D.

- Pour les demandeurs d'emploi : trouver ou retrouver du réseau professionnel ; se voir proposer régulièrement des offres d'emploi et pouvoir élargir ses projets ; lever les obstacles introduits dans les recrutements ; négocier des conditions d'emploi de meilleure qualité ; parvenir à articuler reprise d'emploi et conditions de vie hors travail.
- Pour les employeurs, bénéficier d'un appui RH,
 - long terme via des diagnostics RH ou des groupes de travail inter-entreprises,
 - court terme via un appui au recrutement et à l'intégration.

L'action de médiation et ses résultats

Le fonctionnement de l'équipe

L'équipe, renouvelée en 2021, était donc stable en 2022, Mais elle a cependant eu son lot de perturbations, avec 2 congés significatifs, maternité et maladie, pour lesquels il n'a pas été possible de recruter de CDD pour des métiers aussi pointus sur des durées finalement assez brèves. L'activité a donc tangué car ce n'est pas par hasard qu'une équipe IOD doit être constitué d'un collectif d'au moins 3 chargés de mission. A l'automne, c'était reparti !

Les résultats des différentes conventions pendant l'année calendaire 2022

Trois conventions de revitalisation se sont succédées avec les sociétés Clear Channel, puis Total Energie, et enfin GEFCO depuis l'été 2022. Au global de l'année 2022 :

- 109 personnes ont été orientées
- 104 personnes ont été accompagnées.
- 65% sont allocataires des minimas sociaux
- 38% présentent aucun diplôme
- 130 offres de recrutement négociées
- 50 mises en relation pro / entreprise
- 10 entreprises ont bénéficié d'un diagnostic RH
- 9 rencontres avec des partenaires ESS
- 9 groupes de travail inter-entreprises ont eu lieu
- 49 contrats ont été signés, dont la moitié en CDI à temps complet, l'autre moitié en CDI à temps partiel, CDD, Formation...

Des conventions avec la DRIEETS et, successivement, Clear Chanel, Total Energie, GEFCO.

Les finances

Rapport financier

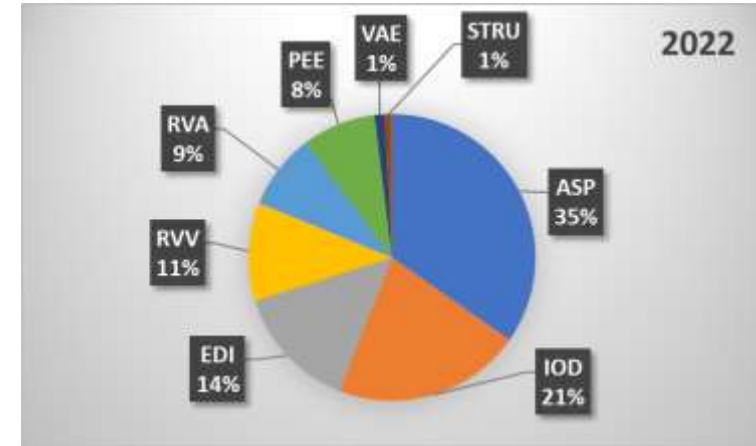
Le bénévolat

Rapport Financier – Exercice 2022

Rapport du trésorier

- Le résultat net comptable de l'exercice 2022 est de 83 k€
- On constate une quasi stabilité des produits d'exploitation (1239 k€ contre 1246 k€ en 2021 soit -0,5%)
- Les charges d'exploitation sont également en très légère baisse de 2,6% par rapport à 2021 (1234 contre 1267 k€)
- L'ensemble des postes des salaires, charges et impôts associés de l'ordre d'un million d'euros sont stables et représente 82% des charges d'exploitation
- Il en résulte une bénéfice d'exploitation de 4,4 k€
- Le résultat net de 83 k€ résulte de régularisations comptables sur les exercices antérieurs

Répartition des produits

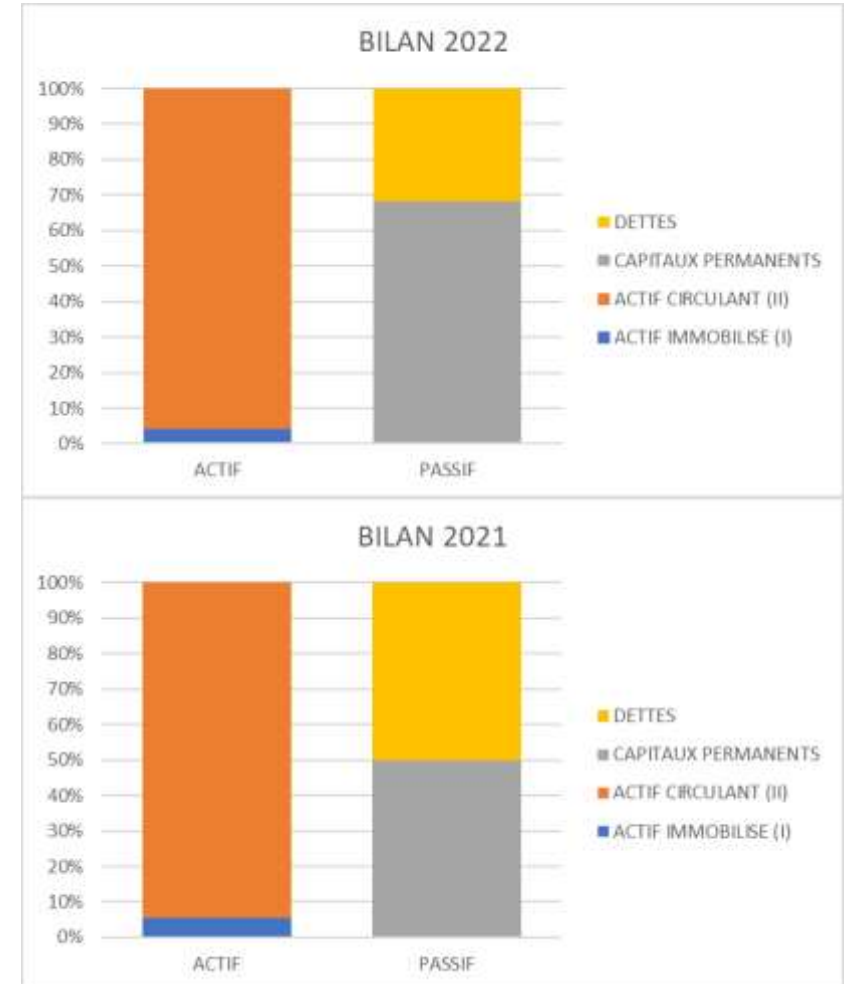


- Les produits de l'activité ASP représente 35% des produits, IOD 20% et RV 20%
- La part des ventes pour RVV et RVA représente 40 et 20% des produits respectifs de ces activités

Rapport Financier – Exercice 2022

Rapport du trésorier

- Au niveau du bilan, le total du bilan est en baisse de 10%
- A l'actif
 - Il faut remarquer le niveau important des créances clients à 314 k€ (+48%) imputable à l'attente des règlements des conventions des financeurs territoriaux
 - La baisse des autres créances (produits à recevoir) est liée à l'absence de l'inscription au bilan des financements attendus au titre de 2021 et 2022 mais non confirmés
- Au passif
 - Les fonds propres atteignent 320 k€ et sont en progression de 28% essentiellement due au résultat de l'exercice
 - Le niveau très faible des produits constatés d'avance (14 contre 144 k€ en 2021) résulte de produits attendus de montant pas encore connu qui ne seront constatés qu'en 2023



Rapport Financier – Exercice 2022

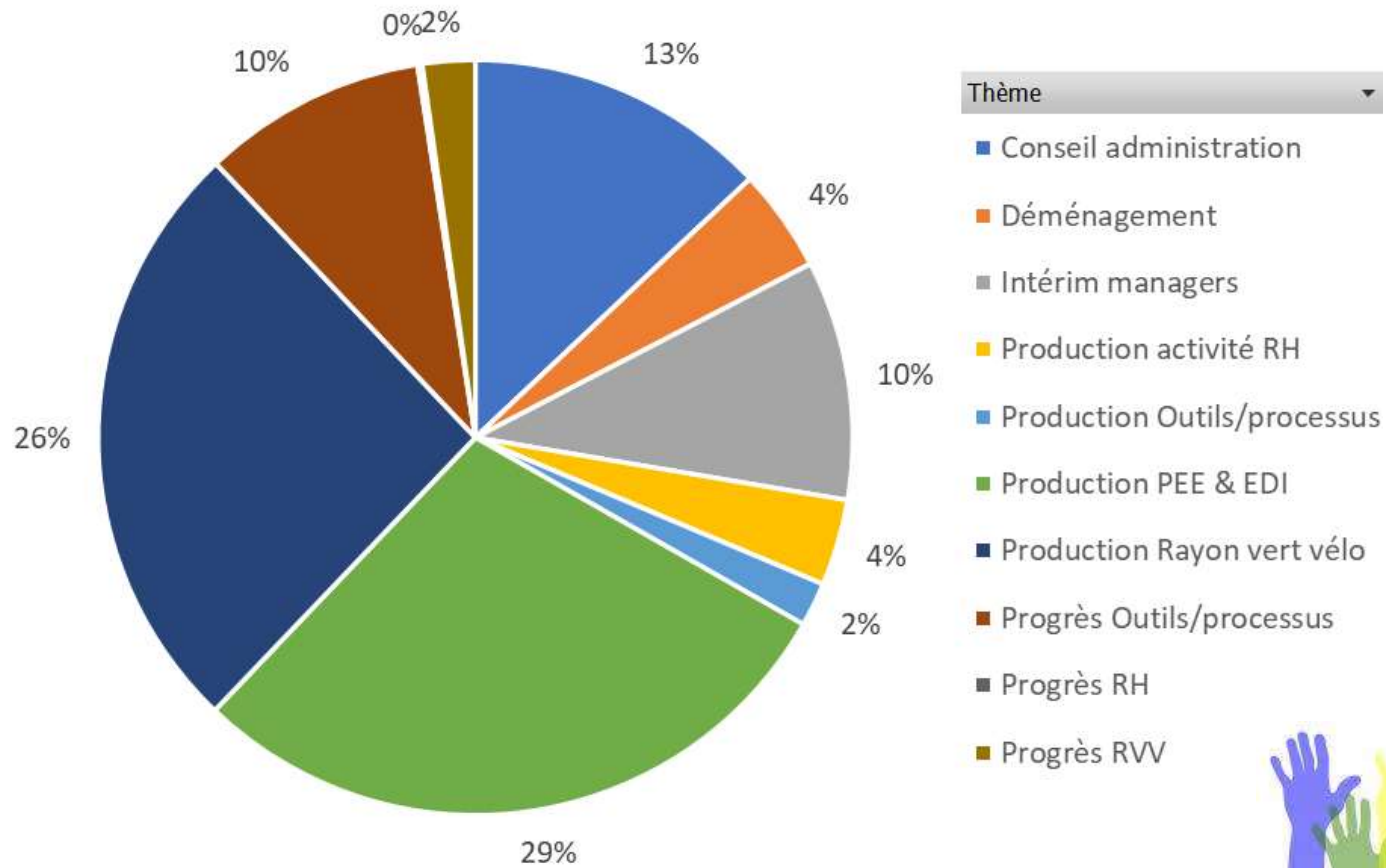
Compte de résultat et bilan au 31/12/2022

COMPTE DE RESULTAT			
	2022	2021	Ecart
PRODUITS D'EXPLOITATION (I)	1 238 942	1 245 584	-0,5%
Ventes de presta. de service & subventions	1 225 414	1 164 876	5,2%
Reprises sur amt., dépréciations, provisions et	2 594	67 973	-96,2%
Autres produits	10 935	9 935	10,1%
CHARGES D'EXPLOITATION (II)	1 234 495	1 267 390	-2,6%
Achats de marchandises et autres achats	12 683	14 231	-10,9%
Variation de stock	-866	-430	101,5%
Autres achats et charges externes	185 962	236 971	-21,5%
Taxes sur les bureaux	6 936	0	
Salaires et traitements, Ch. salariales & Impots	1 009 542	1 007 642	0,2%
Dotations aux amort. et aux dépréciations	9 460	8 090	16,9%
Dotations aux provisions	8 805	0	
Autres charges	1 974	886	122,7%
RÉSULTAT D'EXPLOITATION (III = I - II)	4 447	-21 806	
RESULTATS FINANCIERS (IV)	5 409	601	
RÉSULTAT COURANT (V = III + IV)	9 855	-21 206	
PRODUITS EXCEPTIONNELS (VI)	83 066	33 368	
CHARGES EXCEPTIONNELLES (VII)	9 525	1 418	
EXCEDENT NET COMPTABLE (V + VI - VII)	83 397	10 745	

BILAN			
ACTIF			
ACTIF IMMOBILISE (I)	22 519	31 784	-29%
ACTIF CIRCULANT (II)	505 573	555 567	-9%
Stocks et en-cours	16 380	13 440	22%
Créances clients, usagers et comptes ratt.	313 920	215 345	46%
Autres créances	37 103	269 679	-86%
Disponibilités	138 170	40 350	242%
Charges constatées d'avance		16 753	
TOTAL ACTIF (I + II)	528 092	587 351	-10%
PASSIF			
FONDS PROPRES (I)	334 512	252 966	32%
Fonds propres complémentaires	15 000	15 000	
Réserves	137 204	137 204	
Report à nouveau	98 911	88 166	
Excédent de l'exercice	83 397	10 745	
Subventions d'investissement		1 850	
FONDS REPORTÉS ET DÉDIÉS (II)		7 500	
PROVISIONS (III)	40 929	32 124	27%
DETTES (IV)	152 652	294 761	-48%
Dettes fournisseurs et comptes rattachés	22 312	48 050	-54%
Personnel et comptes rattachés	58 265	36 990	
Dettes fiscales et sociales	57 730	65 357	-12%
Produits constatés d'avance	14 345	144 364	-90%
TOTAL PASSIF (I + II + III + IV)	528 092	587 351	-10%

Le Bénévolat

Ventilation des 3 ETP d'activité des bénévoles



Annexes

L'équipe

Un lexique

Nos soutiens

Une équipe impliquée

Des permanents

Directeur :
François CUFFINI

Responsable Pôle Insertion et Emploi :
Eric MOULIN jusqu'en mai

Coordination. PEE :
Nathalie ADAMIAK

Coordination. Pôle Psychosocial :
Ghania SLAOUTI

Secrétaire administrative :
Florence LAJOUX

Secrétaire comptable :
Harry MODESTINE

Formatrices PEE :
Nathalie ADAMIAK, Claudine BURIEZ

Psychologues chargés d'insertion :
Ghania SLAOUTI, Marianne HUTEAU, Marine CLAVIE, Myriam EL KHATI, Paula MARIN, Inès METTOUCHI, Lucia PICOLINI, Diogo GARCIA

Chargés de mission Emploi service :
Julie BOISSEAU, Amine SAMIR, Valérie SCAMPUCCI

Psychologue & Educ Spé E.D.I. :
Léa MINOUX & Armelle BRUNOD

Encadrant technique vélos
Denis SAGAN

Des bénévoles

Aide à la maintenance locaux :
Pierrot BURATTO

Aide à la maintenance informatique :
Yves MOREAU

Site Internet ARPEIJE :
Jocelyne ABBAYE

Formation bureautique
Orange Solidarité : **Patricia MORIN, Hervé BELIN**

Atelier Français langue étrangère
Orange Solidarité : **Cécile BECQUET, Alette MORANE**

Remise à niveau en maths :
Daniel LECLERC

Aide production et vente Rayon Vert accessoires :
Christine EVRARD, Marie-Noëlle THOUARY, Nicole MEYER, Jocelyne ABBAYE, Bruno TARDY

Aide production et vente Rayon vert vélo : **Christian CHOPIN, Roger GOULAUX, Jean-Luc SAGNIER, Olivier SCHOUTTETEN, Laurent PIEUCHOT, Quentin NAUTON, Bruno TARDY**

Des intervenants externes

Encadrante tech. Couture
Peggy LEBLOND

Animateurs Contrôle z
Julie RICHARD, Jasmin CELESTO,

Animateurs ESPACES
Julie KEHAJOGLOU, Lydie DULONGPONT

Animateurs Labo des histoires
Eléonore COMPTE

Animateur La Tréso :
Grégoire SIMONET

Animatrice Défi E-Fabrik
Arnaud MAHLER

Animatrice Espace Santé Jeune
Camille KERDRAON, Jessica COMBREMOR

Animatrice Addictologie :
Léo BARRERO, Stella CAUMARTIN

Des administrateurs

Président : **Bruno TARDY**
Trésorier : **Arnaud BRILLATZ** puis **Jean-Yves BLANC**
Secrétaire : **Jocelyne ABBAYE**
Membres du Conseil d'administration : **Myriam BENSIZIA, Laurent PIEUCHOT, Marie Noëlle THOUARY**
Invités réguliers du Conseil d'administration : **Gisèle BILLARD, Christine EVRARD, Serge DA SILVA, Quentin NAUTON, Jean-Yves BLANC**

Siège

ATLANTIC 361 Bat C
361 av du Gal de Gaulle
92140 Clamart
Tél : 01 41 90 65 80
Email : info@arpeije.fr

Atelier vélo

Marché de La Fourche
6 rue P. Baudry
92140 Clamart
Tél : 01 58 88 22 18

Jours et horaires
d'ouverture
pour les stagiaires :

Lundi, mardi, mercredi,
jeudi et vendredi
de 9h à 12h30 et de
13h30 à 17h
(vendredi à 16h30)

www.arpeije.fr



www.rayon-vert.org



Lexique

Actions

EDI : Espaces Dynamique d'Insertion – Conseil Régional Ile de France, Vallée Sud Grand Paris, FIPD Préfecture
 PEE : Parcours d'Entrée dans l'Emploi – Conseil Régional Ile de France – Mandataire ACIFE
 ASP : Accompagnement Spécifique Personnalisé – Conseil Départemental des Hauts de Seine et des Yvelines –
 ACI : Ateliers & Chantiers d'Insertion - Rayon vert – DRIEETS, Conseil Départemental, fondations...
 IOD : Intervention sur les Offres et les Demandes (Méthode établie par l'association Transfer)

Prescripteurs & Partenaires

Groupement des missions locales, Espaces d'Insertion dans les communautés d'agglomération, territoires, Pôle emploi et EDAS :

- GPSO Grand Paris Seine Ouest : Boulogne-Billancourt, Chaville, Issy-les-Moulineaux, Marnes-la-Coquette, Meudon, Sèvres, Vanves et Ville-d'Avray.
- Vallée Sud Grand Paris : Clamart, Bagneux, Malakoff, Fontenay aux Roses, Antony, Châtenay-Malabry, Le Plessis Robinson, Vanves, Sceaux, Bourg-la-Reine et Sceaux, Montrouge et Chatillon.
- Pôle emploi d'Issy-les-Moulineaux, de Montrouge pour les Clamartois, Meudon, Antony et Boulogne.

Groupement du Pôle de Projet Professionnel (ACIFE, Arpeije, GRETA, FREE Compétences) pour le sud du 92.
 Groupement E.D.I. (Arpeije, Contrôle'Z, Espaces) pour le sud du 92.

Niveau d'études et de qualification

Niveau 1 : savoirs de base
 Niveau 2 : sans diplôme
 Niveau 3 : Niveau CAP/B
 Niveau 4 : Niveau BAC
 Niveau 5 : Niveau BAC+2
 Niveau 6 : Niveau BAC+
 Niveau 7 : Niveau BAC+5
 Niveau 8 : Doctorat

Autres

AI : Association Intermédiaire
 BRSA : Bénéficiaires du RSA (Revenu de Solidarité Active)
 CCAS : Circonscription Communale d'Action Sociale
 CRIPS : Centre Régional d'Information et de Prévention du Sida
 DASS : Direction des Affaires Sanitaires et Sociales
 D.E. : Demandeur d'Emploi
 DRIEETS : Direction Régionale Interdépartementale, de l'Economie, de l'Emploi, du Travail et des Solidarités
 DLA : Dispositif Local d'Accompagnement
 EDAS : Espaces Départementaux d'Action Sociale
 E.I. : Espace d'Insertion
 E.S.S. : Economie Sociale et Solidaire
 ETTI : Entreprise de Travail Temporaire d'Insertion
 FIPD : Fonds Interministériel de Prévention de la Délinquance
 F.L.E. Français Langue Etrangère
 FAS: Fédération des Acteurs de la Solidarité
 FSE : Fond Social Européen
 HDSI : Hauts-De-Seine Initiative
 I.A.E. : Insertion par l'Activité Economique
 MEE : Maison des Entreprises et de l'Emploi
 MDPH : Maison Départementale des Personnes Handicapées
 QPV : Quartier Politique de la Ville
 UNPAS : Equipe mobile de santé mentale (sud 92)
 SIAE : Structure d'Insertion par l'Activité Economique

Ils nous soutiennent, nous font confiance et nous accompagnent

