

Acteur de la dynamique sociale pour un retour à l'emploi durable



Rapport d'activité 2023

361 av du Général de Gaulle - 92140 CLAMART
Tél : 01 41 90 65 80 - Email : info@arpeije.fr
Siret : 323 875 674 00042 – APE 9499Z
www.arpeije.fr



Rapport d'activité 2023

Acteur de la Dynamique Sociale pour un Retour à l'Emploi Durable

L'ESSENTIEL

- [4 Rapport moral](#)
- [5 Plan d'action 2023](#)
- [6 Projet Associatif](#)
- [7 Nos actions en bref](#)
- [8 Les bénéficiaires](#)
- [9 Objectifs 2024](#)

LES ACTIONS

- [11 Accompagnement Espace dynamique d'insertion](#)
- [12 Accompagnement spécifique personnalisé](#)
- [13 Orientations : le parcours d'entrée dans l'emploi](#)
- [14 ACI Chantiers d'Insertion Vélo et Eco maroquinerie](#)
- [18 Médiation active vers l'Emploi](#)

LES FINANCES

- [20 Rapport financier](#)
- [22 Bilan et comptes de résultats](#)
- [23 Le bénévolat](#)

ANNEXES

- [25 Les acteurs](#)
- [26 Lexique](#)
- [27 Les partenaires](#)



L'essentiel 2023

Rapport moral

Projet Associatif : vision, missions, valeurs

Nos actions

Synthèse 2023

Perspectives 2024

Rapport moral 2023

« Croire en la capacité de chaque personne à trouver sa place personnelle, sociale et professionnelle dans la société ».

Pour Arpeije, 2023 a été une année de changements intrusifs. De ce point de vue, elle rappelle 2020 qui avait vécu le confinement COVID, la recherche de nouveaux locaux, l'introduction du télétravail, la réorientation de Rayon vert vélo, le départ de la directrice, etc.

Le premier inducteur fut l'arrêt de notre activité EDI, Espace Dynamique d'Insertion à destination des jeunes de 16 à 25 ans très éloignés de la formation ou de l'emploi. Dans les gênes d'Arpeije depuis 1981 ! On l'a déjà dit, la région Ile de France a souhaité allouer différemment ses financements à destination de ces jeunes et nous n'avons pas vu comment le nouveau dispositif, proposé par la Région après quelques mois de flottement, nous permettrait de nous organiser pour aider ces jeunes. Comme le disait un de nos salariés, il était déjà difficile de rattraper en 9 mois ce que l'Education nationale n'avait pas réussi à faire pour ces jeunes sur la durée, alors comment imaginer de le faire avec moins de moyens pour atteindre des résultats plus ambitieux.

Au premier trimestre, nous avons le contexte suivant :

- Cette disparition d'activité, avec l'équipe qui se réduisait des salariées dédiées à l'EDI et avec une question sur l'équilibre financier de l'association à l'horizon 2024.
- Un nouveau cabinet de comptabilité et paie, induisant un gros travail de reprise des données et d'adaptation des processus, conséquence de la réorganisation du précédent cabinet fin 2023
- Le poste de responsable du pôle « insertion et emploi » pourvu après une longue vacance, ce qui était une nouvelle très positive !

Dès janvier, avec ces éléments, le conseil d'administration a souhaité un management plus efficace et direct dans le déploiement des orientations et a supprimé le poste de directeur, qui était aussi coordinateur de l'EDI. Le corollaire assumé était une implication plus forte du bureau de l'association, donc des président, trésorier et secrétaire, dans les affaires opérationnelles.

Evidemment, ces changements étaient une source d'inquiétude ou au moins d'interrogations pour les salariés.

En particulier, l'efficacité de la petite équipe IOD, concernée en sus par des rotations de personnels, des congés parentaux et paternité, a été particulièrement dégradée, au point de conduire logiquement à revoir à la baisse les objectifs et le contrat passé avec son financeur.

Pour ses autres activités, Arpeije a pu saisir ou provoquer les opportunités de les ancrer encore mieux : Créant un atelier satellite de réparation vélo à Montrouge ; Exploitant mieux sa capacité d'accueil, dans le PEE, des personnes construisant leur projet professionnel ; Etendant la couverture territoriale du dpt 78 pour l'ASP, l'accompagnement psycho-social proposé en support aux services sociaux.

Les acteurs Arpeije étaient au cœur de ce projet, avec le recrutement et la montée en puissance de plusieurs salariés et de quelques nouveaux bénévoles et avec la mobilisation sur les résultats sans dégrader la qualité.

Tout ceci ne suffisait cependant pas à prémunir l'avenir d'Arpeije contre des financements plus exigeants avec une inflation peu compensée. Nous avons la volonté de préserver au maximum toute activité directement perceptible par nos bénéficiaires. La réduction des frais généraux d'Arpeije est donc devenu un axe majeur dès la rentrée de septembre.

Cette réduction s'est faite par la suppression d'un poste administratif grâce à l'optimisation forte des processus administratifs construite au long de l'année, et par l'arrêt de notre chantier d'insertion couture. Ce dernier n'avait pu approcher l'équilibre économique après plusieurs années, confronté au coût des surfaces d'atelier et à la concurrence.

Ces efforts de 2023 portent bénéfiques dès le début de 2024 et donnent ainsi une base robuste pour se concentrer maintenant sur l'aide que l'association apporte aux personnes éloignées de l'emploi, toujours nombreuses.

Remercions tous les acteurs d'Arpeije pour leur implication dans nos résultats et dans l'indispensable solidarité générale, au long de cette année où les défis et questionnements étaient nombreux.

Bruno TARDY - Président

Le plan d'action en 2023

« Croire en la capacité de chaque personne à trouver sa place personnelle, sociale et professionnelle dans la société ».

La déclinaison des orientations actées par le conseil d'administration a conduit à un riche plan d'actions pour robustifier Arpeije structurellement.

La fermeture de l'EDI a conduit à un effort significatif pour libérer dans de bonnes conditions les jeunes en cours de parcours mais aussi à une capitalisation très structurée. En effet, accompagner les jeunes étant un gène de notre association, il était nécessaire de garder une bonne trace de notre savoir-faire le plus récent. Evidemment, ensuite, il fallait alimenter le financeur avec les informations nécessaires au solde des dossiers, alors que les salariés opérationnels nous avaient quitté.

La dimension RH a été un sujet majeur et récurrent ... pour organiser et négocier les départs de 7 salariés en conformité avec la législation, mais aussi pour réaliser 9 recrutements sur l'année. Année après année, il n'est pas si facile d'identifier et attirer des salariés, des bénévoles ... et aussi des administrateurs. Nous avons aussi géré des congés significatifs avec 2 maternités, 2 paternités et 2 congés parentaux. En parallèle, nous sommes revenus au bon niveau sur la réalisation des entretiens professionnels, abordant ainsi les perspectives individuelles de nos salariés à moyen terme.

La trésorerie a été un souci important au printemps, fragilisée par des financeurs payant, souvent, plusieurs mois après le démarrage de l'action. Ceci reste d'ailleurs un sujet d'attention pour 2024.

Les processus comptable ont été robustifiés. L'inactivité de notre précédent cabinet comptable en fin 2022 avait engendré des traitements fragilisés. Les enjeux ont été multiples : purger un historique flou ou non soldé, réduire le délai de traitement des données afin d'avoir une situation claire au mois le mois, mettre en place une comptabilité analytique opérationnelle, automatiser et donc réduire saisie et contrôle, consommateurs de temps et sources d'erreurs.

La certification Qualiopi d'Arpeije, indispensable pour obtenir les financements publics, a été conservée après un audit de suivi axé essentiellement sur l'activité PEE, la plus centrée sur la formation.

L'activité PEE a optimisé ses ressources existantes, pour accueillir plus de bénéficiaires, pour accompagner des personnes parfois plus fragiles, qui auraient d'ailleurs été légitimes dans le dispositif EDI. Son processus de gestion a été un peu simplifié simplifié.

L'extension de l'ASP s'est faite de manière volontariste, en intégrant de nouveaux psychologues et en organisant des permanences sur de nouveaux territoires du dpt 78. L'implication et le savoir-faire d'Arpeije ont été démontrés au long d'une montée en puissance régulière, malgré des risques de financement que nous avons commencé à approfondir avec les financeurs.

La création d'ateliers satellites pour la réparation vélo était un axe d'exploration reposant sur l'idée que pour capter plus de clients il faut s'en rapprocher. La municipalité de Montrouge nous a orienté sur un site possible jusqu'à mi 2024 avec un loyer minime : une durée suffisante pour tester. Ouvrir en mai était nécessaire pour profiter de la dynamique du printemps. L'expérience rappelle que la communication vers nos clients doit être durable et soutenue, d'autant plus si l'atelier n'est pas dans un lieu de passage majeur, ce qui est notre cas. Il faudra donc du temps et du travail pour transformer complètement l'essai.

La fermeture de Rayon vert Accessoires : Après plus de 5 ans, l'équilibre économique n'est pas en vue, obéré par un marché d'autant plus concurrentiel que la production locale n'est pas un argument déterminant pour la clientèle et par la cherté des m2 en proche banlieue parisienne, obstacle à l'atteinte de la dimension suffisante. Notre encadrante technique couture reprend de son côté nos outils de production. Bien sûr, elle ne peut poursuivre l'insertion, mais c'est un moindre mal que nos savoir-faire perdurent ainsi..

Arpeije axe donc le développement de son activité chantier ACI sur la réparation de vélos, bénéficiant d'un marché porteur et d'une implantation locale évidemment utile au client.

Les frais téléphoniques ont pu être divisés par 2 avec de nouvelles solutions technologiques, la suppression des téléphones fixes et la réallocation des contrats des portables. Un gain significatif pour les finances.

Des locaux plus petits pour notre siège social ; notre bail arrivant à échéance fin 2024, nous déménageons en 2024, a priori du bâtiment C vers le A, dans une surface adaptée à notre périmètre d'activité, réduisant de ce fait drastiquement nos coûts de location.

Le comité de direction de l'association

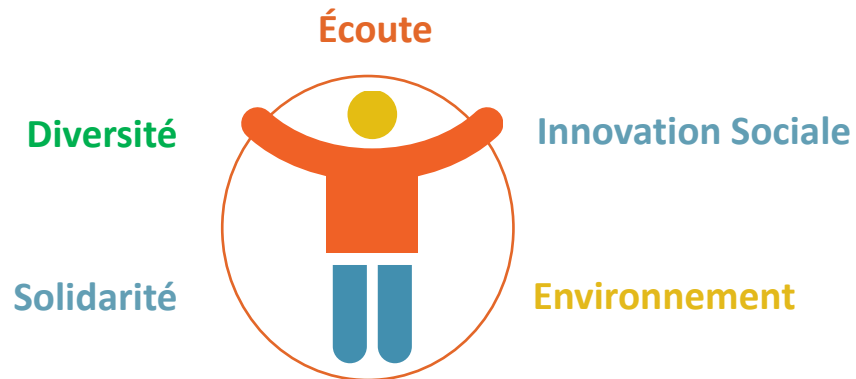
Notre projet associatif

- depuis 1981 -

NOTRE VISION

Croire en la capacité de chaque personne à trouver sa place personnelle, sociale et professionnelle dans la société.

NOS VALEURS



NOS MISSIONS

- 1** L'**accompagnement** social et professionnel des personnes en difficulté face à l'emploi
- 2** La volonté d'agir comme **relais des politiques publiques de l'insertion et de l'emploi.**
- 3** Être force de proposition et innovant pour **répondre aux besoins de demain**

Nos actions

Des prestations d'accompagnement personnalisé au service de l'emploi



Retrouver une dynamique physique, psychologique et sociale



Préparer et orienter vers l'emploi et/ou la formation, obtenir une certification



Occuper un emploi en entreprise

Nos prestations

EDI

Espace Dynamique d'Insertion

ASP

Accompagnement Spécifique Personnalisé

PEE

Parcours d'Entrée dans l'Emploi

Arpeije'Emploi

Médiation active et aide aux TPE/PME pour leurs recrutements

Rayon Vert

Chantier d'insertion

Nos territoires

Les Hauts de Seine

ASP

Grand Paris Seine Ouest

Vallée Sud Grand Paris

EDI - IOD - PEE - RV

Les Yvelines

ASP



La réussite de nos bénéficiaires en 2023

	JEUNES (EDI)	SALARIÉS (ACI)	EMPLOI (PEE & IOD)	LOIN de L'EMPLOI (ASP)
PUBLIC	31 "moins de 26 ans" accompagnés	15 en contrats d'insertion	135 demandeurs d'emploi accompagnés	701 personnes accompagnées
RÉSULTATS	14 sont sortis de l'EDI en formation ou emploi Activité fermée au 2 nd trim 2023	5 sont sortis, 4 en formation ou emploi 10 continuent en 2024	40 en emploi 7 en formation 36 continuent en 2024	385 sorties du dispositif 109 (28 %) en formation ou emploi 161(42 %) avec dynamique (soin,...) 316 continuent en 2024

Les faits marquants de 2023

PEE : L'adaptation à des bénéficiaires plus hétérogènes.

Mixant accompagnements moins intensif et plus intensif, selon les profils des stagiaires, visant à remplir nos sessions, nous avons eu 40% de stagiaires en plus.

ASP : Année classique sur le 92, forte croissance sur le 78.

Au long de l'année, le nb de bénéficiaires a augmenté sur le 78, du fait de l'ouverture sur de nouveaux territoires mais aussi d'une orientation soutenue de la part des services sociaux.

EDI : Fermeture au 1^{er} semestre et capitalisation

Avec l'arrêt du financement, la sortie propre des jeunes en cursus et le départ des salariés ont été au centre des préoccupations, sans négliger la capitalisation de notre expérience.

Arpeije'emploi : La convention avec GEFCO, bien perturbée ;

L'équipe n'a jamais été dans un cadre de fonctionnement nominal et n'a pu conclure que moitié moins de contrats de travail pour nos bénéficiaires.

Rayon Vert Vélo : une bonne année avec des innovations.

La commercialisation de vélos électriques d'occasion, l'ouverture d'un atelier satellite à Montrouge, l'implication sur des tâches administratives, notamment, amènent l'embauche d'une personne supplémentaire en insertion et plus de variété de mises en situation pour nos salariés.

Rayon Vert Accessoires : beaucoup de produits fabriqués, incluant de nombreuses petites séries d'objets à petit prix, et 4 sorties travaillées.

1**TRAVAILLER EFFICACEMENT
EN ÉQUIPE**

Avec de nombreuses embauches récentes, dont 3 au cours des premières semaines de 2024, notre enjeu est de faire grandir les acteurs, au contact des plus expérimentés.

Pérennisons et renforçons notre efficacité collective et individuelle, en particulier par la mise en œuvre des plans de formations appropriés et la fluidification des différents processus permettant à l'administratif de fonctionner avec un effectif maintenant réduit.

Enfin, Arpeije ayant l'avantage de proposer des actions complémentaires, facilitons les synergies entre elles pour offrir encore plus de rebonds à nos bénéficiaires.

2**ACCOMPAGNER ET FORMER,
PLUS & MIEUX, NOS BÉNÉFICIAIRES**

Ce thème est une constante année après année
Notre accompagnement des personnes en difficultés est reconnu de très bon niveau. Conservons le !

Continuons à enrichir nos pratiques, à nous adapter aux évolutions du contexte (signatures en ligne), à avoir nos certifications (ex Qualiopi)

Mieux tracer et valoriser nos actions reste un perfectionnement utile pour robustifier la confiance de nos financeurs, supporteurs, clients.

Sachons aussi régler notre nombre de bénéficiaires à la baisse, si nous n'arrivons pas à trouver de compléments lorsque des financements se réduisent en 2024.

3**STABILISER L'ÉCONOMIE
DE RAYON VERT**

L'activité se concentre maintenant autour du vélo, suite à l'arrêt de l'atelier couture qu'il faut néanmoins finaliser dans ses détails.

Maintenons notre niveau de ventes 2023, particulièrement sur le cœur d'activité qu'est la réparation de vélos des particuliers.
Si la base de clients fidèles est significative, il est opportun d'y ajouter un volant supplémentaire, hors de notre base, via des formes d'ateliers satellite auprès de municipalités ou plus ponctuellement d'entreprises.

L'agilité de l'organisation opérationnelle de l'atelier vélo sera travaillé: Capacité à intégrer plus de salariés en insertion, à ouvrir sur des créneaux plus pratiques pour les clients, à être nomades.

4**PRÉPARER L'AVENIR
DE L'ASSOCIATION**

La réduction de nos coûts fixes et couts administratifs a fait un grand pas en 2023, mais il reste à implanter notre siège social dans de nouveaux locaux, dimensionnés au juste nécessaire. La cible est identifiée mais un déménagement est toujours une épreuve !

Après ces recentrages, évoluons vers un mode de management dans lequel une direction salariée reprendrait toute ses responsabilités, sans dégrader l'équilibre financier avec une structure trop grosse.

L'association est alors supposée avoir une base pérenne qui laisse la place à d'éventuelles opportunités de développement d'activités si les financements sollicités se concrétisent.

Les actions de notre équipe

Actions d'accompagnement

Actions d'orientation

Actions de médiation active

OBJECTIFS DE LA PRESTATION

Dispositif de la Région Ile de France d'accompagnement des jeunes 16-25 ans du sud du département ayant quitté le système scolaire sans diplôme ni qualification et rencontrant des difficultés bloquantes à leur insertion professionnelle.

Ce programme s'appuie sur une combinaison d'un suivi individuel et d'une approche collective sous forme d'ateliers collectifs et de chantiers professionnels. Il offre au jeune une prise en charge globale et personnalisée afin de lever ses difficultés à s'inscrire dans un projet socioprofessionnel.

Durée du suivi : 12 mois maximum avec entrées sorties permanentes.

Démarche d'accompagnement : elle s'appuie sur un partenariat actif avec les organismes d'aide à l'insertion des jeunes, en particulier les Missions Locales, les Clubs de Prévention, la PJJ, les foyers d'hébergement, et tous les services intervenant en lien avec les problématiques repérées chez les jeunes accueillis.

LES ATELIERS COLLECTIFS

SANTE AU QUOTIDIEN/PREVENTION

- Endoctrinement et cyber harcèlement
- Prévention des addictions
- Développer la confiance en soi
- Gestion du budget, communiquer en visio, équilibre alimentaire

CONSTRUIRE SA REFLEXION

- Apprendre à argumenter et à ordonner sa pensée
- Expression orale et écrite
- Présentation de soi
- Remise à niveau en Maths

DÉCOUVERTES MÉTIERS

- Métiers Audiovisuel, Environnement, Mécanique
- Initiation au numérique :

PROJETS COLLECTIFS

- Découverte FabLab, Fabrication de meubles, Défi e-fabrik

SORTIES COLLECTIVES

- Sports, Culture, Jeux, Nature

LE CONTEXTE DE L'ANNÉE

L'ambiance coté salariés était interrogative depuis l'automne 2022 et les annonces de la Région IdF sur la non reconduction du contrat avec les EDI. Le flou sur le nouveau contrat a rapidement amené à construire une stratégie de fermeture du dispositif.

Les sortants n'étant plus remplacés, il n'était en effet pas possible d'adapter l'effectif des animateurs pour avoir un fonctionnement équilibré en regard du nombre réduit de bénéficiaires. Nous avons donc prévu pour le 2nd trimestre, les départs concomitants de notre dernière salariée et du dernier groupe de jeunes. L'accompagnement de ces jeunes bénéficiaires de l'EDI était certes tronqué mais Léa, avec toute sa conscience professionnelle, s'est attachée à trouver pour chacun la meilleure suite possible.

En parallèle, nous formalisons et « archivons » le mieux possible notre savoir-faire et nos modes opératoires. Nous avons même testé un partenariat entre notre atelier couture Rayon vert et l'EDI pour offrir des mises en situation internes ; en effet, pour ces jeunes nos ateliers sont un premier pas à portée de main pour s'ouvrir sur le monde professionnel.

Les nouveaux appels d'offre émis au 1^{er} trimestre par la région nous ont confirmé que les EDI que nous avons connus avaient vécu et que les cibles étaient des jeunes moins en difficulté

31 JEUNES ont été vus par l'EDI (ie sous contrat à une période de 2023)

Ils étaient tous entrés en 2022 et poursuivaient leurs parcours.

Ils ont tous bénéficié de notre encadrement pendant au moins 3 ou 4 mois, restant en moyenne 7 mois dans le dispositif. En effet les recrutements avaient été suspendus en tout fin de 2022, car nous savions que l'avenir était difficile.

Les profils des 31, zoom ci dessous

- **Problématiques** : comportement, santé psychique et physique, handicap, logement, problèmes familiaux (rupture, isolement), accès aux droits, problèmes linguistiques, ...
- **Répartition H/F** : 23 hommes – 8 femmes
- **Tranches d'âge** : 23 ont moins de 20 ans (dont 16 ont moins de 18 ans) – 8 de 21-25 ans

31 sorties en 2022 zoom ci dessous

- **2 en emploi** (CDD)
- **12 en formation**
- **8 retours vers une filière jeune** **3 arrêts involontaires** (santé)
- **6 arrêts volontaires** (abandon)

Actions d'Accompagnement

A.S.P. « Accompagnement Spécifique Personnalisé »

Conseils Départementaux 78 et 92

LE CADRE DE L'ASP

Publics

Les orientations ont été élargies sur le département des Yvelines pour intégrer des bénéficiaires hors RSA suivis par les services sociaux.

Les orientations sur les Hauts-de-Seine intègrent les bénéficiaires du RSA suivis par les Pôles Emploi, en plus de ceux suivis par les services sociaux et les espaces insertion.

Tous rencontrent des problématiques de santé psychologiques et/ou physiques, ce qui entrave leur insertion professionnelle.

Objectifs de la prestation

Accéder à des soins psychologiques et physiques.

Élaborer un projet professionnel en adéquation avec les souhaits et l'état de santé du bénéficiaire.

Sortir de l'isolement.

Durée et organisation du suivi

9 mois sous forme d'accompagnement en entretien.

Permanences de proximité sur les communes du 92 et du 78.

Modalités de mise en œuvre

Le soutien psychologique et l'accompagnement des démarches s'effectuent en fonction des besoins des bénéficiaires lors d'entretien personnalisés approfondis.

LE CONTEXTE DE L'ANNÉE :

Sollicités par le TAD de Seine Aval qui concentre la moitié des bénéficiaires du RSA des Yvelines, nous avons développé de nouvelles permanences sur les Services d'Action Sociale de Poissy, Chanteloup Les Vignes, Mantes La Ville, Mantes La Jolie et Conflans Sainte Honorine. Pour ce faire, nous avons recruté de nouveaux psychologues. Cela s'est traduit par une montée en charge conséquente des prises en charge, ce qui nous amène en fin d'année à un niveau élevé. Alors que sur les autres permanences, les orientations n'ont pas faibli tant sur le 78 que sur le 92. Une nouvelle permanence est ouverte à Levallois (92)

En fin d'année, le département des Hauts de Seine nous demande de monter avec l'équipe de l'Espace Insertion de Nanterre une action expérimentale auprès des jeunes nouveaux entrants sur le dispositif RAS, qui démarrera en 2024.

BILAN QUALITATIF ET QUANTITATIF

209 personnes étaient présentes sur le dispositif au 1^{er} Janvier : 66 sur le 92 et 143 sur le 78.

Nous avons eu 492 entrées durant l'année.

701 personnes suivies contre 582 en 2022.

Personnes sorties en 2023 :

27% des personnes accèdent à un emploi ou une formation.

La qualité du soutien psychologique assuré par notre équipe de cliniciens et la recherche de partenariat sur les différents champs emploi santé social juridique...autour de chaque personne a permis à une grande majorité, grâce à la levée des freins liés à la santé, d'avancer sur leur insertion tant sociale que professionnelle.

Sexe : Surreprésentation des Femmes : 60%.

Age : 56% 26/45 ans, 44% >46 ans ; Toutes les classes d'âge sont également représentées.

Etudes : 27% sont sans diplôme, 20% de niveau III, 24% de niveau IV, 10% Niveau V, 19% niveau VI et VII.

Localisation : 70% Yvelines, 30% Hauts-de-Seine .

Les Hauts de Seine :

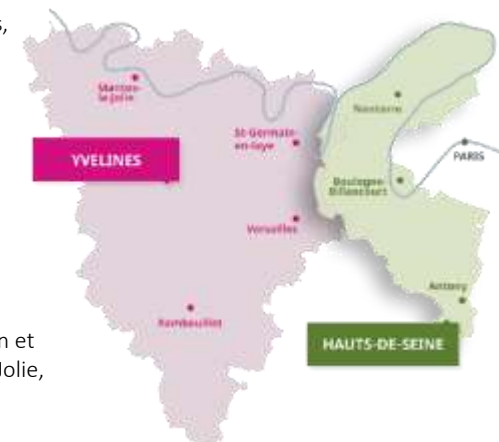
L'ensemble des Services des Solidarités Territoriales, des Espaces Insertion et des Pôles Emploi du département.

Permanences : Villeneuve La Garenne, Nanterre, Colombes, Rueil-Malmaison, Clamart, Antony et Levallois.

Les Yvelines :

Territoires Grand Versailles, Boucle de Seine, Terre d'Yvelines, Seine Aval et Saint Quentin.

Permanences : Versailles, La Celle Saint Cloud, Sartrouville, Saint Germain, Elancourt, Trappes, Rambouillet, Méré, Bonnières, Les Mureaux, Meulan et Guyancourt, Conflans, Mantes la ville et Mantes La Jolie, Chanteloup et Poissy.



Actions d'Orientation

P.E.E. « Parcours d'Entrée dans l'Emploi »

Conseil Régional IDF,
F.S.E.

OBJECTIFS DE LA PRESTATION

Notre mission est de répondre aux objectifs visés par la carte de compétences et de répondre ainsi à l'élaboration du projet professionnel et à l'apprentissage de la langue française à objectifs professionnels (FOS) définis dans le cahier des charges de la Région Ile-de-France pour la période 2022-2025.

Historiquement dédié aux jeunes, ce dispositif est étendu par la Région depuis 2021 à tous les publics demandeurs d'emploi. Le public nous est orienté via l'ACIFE par les partenaires emploi et insertion du sud du département (Pôle Emploi, SOEE, VSGP, Cap Emploi).

Le Parcours d'Entrée dans l'Emploi s'inscrit dans le dispositif Avenir Jeunes financé par le Conseil Régional et le FSE.

Les bénéficiaires sont stagiaires de la formation professionnelle et sont accueillis à temps plein. Le Cahier des Charges place le stage au centre du dispositif. Les bénéficiaires sont accompagnés dès le début de leur parcours dans la recherche d'une mise en situation professionnelle.

Objectifs opérationnels :

- Communication écrite et orale en situation professionnelle
- Découverte métiers
- Mise en situation en entreprise par le biais des stages (jusqu'à 8 semaines)
- Sensibilisation à la langue anglaise
- Validation et mise en étape du projet
- Remise à niveau en français, mathématiques, biologie, informatique
- Recherche de solutions (formation, emploi...)

Durée du suivi :

Chaque parcours est individualisé et s'adapte aux besoins et capacités du stagiaire, ce qui implique une durée et un contenu de formation variable et révisable .

LE CONTEXTE DE L'ANNÉE :

C'était la seconde année du contrat de 4 ans du groupement dont l'ACIFE est mandataire.

Suite à la fermeture des EDI, le PEE a accueilli des jeunes stagiaires avec des difficultés physiques et/ou psychologiques plus importantes et pour lesquels l'accompagnement intensif est difficile.

De plus, la proportion de personnes avec un handicap reconnu (ou en cours de reconnaissance) a été supérieure aux années précédentes (26%).

L'absentéisme et les abandons en ont été une conséquence et ont limité les résultats obtenus.

Le nombre de participants a été augmenté en cours d'année pour y palier et maintenir une dynamique de groupe satisfaisante et efficace.

BILAN QUANTITATIF 2023

39 stagiaires présents sur l'année (39% de plus qu'en 2022)

- Une surreprésentation des femmes : 64 %,
- Des écarts d'âge importants : 17 stagiaires de moins de 25 ans (dont 3 de 18 ans) et 9 de plus de 50 ans (dont 6 de plus de 55), ce qui n'empêche pas une très bonne dynamique de groupe
- Niveau d'études : 80% niveau Bac et infra (dont 61% 5% infra bac). Quelques diplômes obtenus à l'étranger et sans équivalence.

Orientation :

Les services emploi des communautés de commune VGSP et GPSO sont les plus mobilisés (46%), avec notamment les anciens conseillers des missions locales qui connaissent bien la prestation (36%). Pôle emploi reste investi sur le dispositif (26% des orientations).

Sorties :

14 stagiaires sont encore en formation à fin 2023.

25 stagiaires sont sortis du dispositif :

- 84% (21) ont validé un projet professionnel
- 64% (16) sont des sorties dynamiques (9 en emploi et 7 en formation ou en attente de formation)
- 2 stagiaires, une fois leurs projets validés, ont été réorientés vers des parcours sécurisés d'accès aux métiers du numérique et de la sécurité (autres PEE du groupement)
- 2 stagiaires ont déménagé pour accéder à un logement décent. L'une d'entre elles a pu poursuivre sur un autre PEE
- 6 abandons, dont 1 pour un projet de sportive professionnelle, 3 pour raisons de santé et 2 pour des problématiques personnelles lourdes)



Actions d'Insertion par l'Activité Économique

A.C.I. « Atelier Chantier d'Insertion – Rayon Vert »

DRIEETS, Conseil Départemental,
Fondation RATP, Ville de Clamart



Nos objectifs

- Accueillir les personnes orientées par nos partenaires prescripteurs.
- Offrir un espace professionnel encadré et bienveillant afin d'accompagner les personnes dans leur recherche d'une situation professionnelle et personnelle plus stable.
- Développer nos activités économiques afin d'assurer notre équilibre financier.

Nos valeurs sociales, économiques et environnementales

- Employer des personnes en transition professionnelle.
- Favoriser la convivialité et le partage de connaissances. Aller au-devant du grand public.
- Être acteur de la transition écologique par le développement de nos activités de réemploi, d'entretien et de rénovation.

Nos salariés

- Sont formés à nos métiers et impliqués dans la production de nos produits et services.
- Sont soutenus et accompagnés par la chargée d'insertion professionnelle dans l'élaboration de leur projet professionnel et la résolution de leurs difficultés sociales.

LES ACTEURS 2023

- 7,5 ETP en insertion réalisés par 15 salariés
- 5 fins de parcours d'insertion, 80% « positives » (3 emplois dont 2 CDI, 1 départ en retraite, 1 recherche d'emploi, freiné par de nombreux pb de santé durant son contrat)
- 3 nouveaux salariés en insertion
- 1 responsable de Pôle
- 1 chargée d'insertion
- 2 encadrants techniques
- 1 ETP « équivalent temps plein » d'aide fournie par 5 bénévoles



LA MÉCANIQUE VÉLOS

- Réparation de vélos de particuliers sur RDV ou de salariés lors de journées en entreprise
- Rénovation de vélos donnés ; récupération de pièces détachées d'occasion.
- Animations autour du vélo (formation aux réglages de base, sécurité du vélo, diagnostic)

Le bilan des activités commerciales (938 facturations réalisées +4% vs 2022)

- 780 vélos réparés/entretenus par l'atelier-boutique, soit +20% vs 2022
- 8 journées d'animations en extérieur, pour des collectivités et des entreprises (GPSO, Clamart, Paris, Thales, Axa, Air Liquide, ...)
- 113 vélos reçus pour recyclage
- 83 vélos mécaniques vendus d'occasion après recyclage soit -45% vs 2022, (3 opérations de vente devant l'atelier)
- 48 vélos électriques de facteurs, vendus reconditionnés par Nouvelle Attitude
- 70% des facturations vont à des clamartois

L'ÉCO-MAROQUINERIE

- Fabrication d'accessoires (sacoches, trousse, cabas, porte-cartes, ...) à partir de bâches ou tissus récupérés auprès de villes et entreprises du territoire - Fabrication ponctuelles d'objet en textiles - Animations ponctuelles autour de la couture
- 3 canaux de vente : En ligne via notre site Etsy - En direct sur des marchés ou à l'atelier - En B to B pour des produits spécifiques

Le bilan des activités

- Plus de 1600 articles fabriqués dont 50% en bâches recyclées (de la sacoche vélo aux goodies) et 50 % en textile (des pochettes aux lingettes et essuie-tout doublés) à partir de tissus neufs écologiques
- 14 opérations de ventes hors de nos murs : 10 sur des marchés et 4 en entreprises (Clamart, Malakoff, Plessis-Robinson),
- 6 ventes en ligne ... ce n'est pas un canal efficace !
- 5 animations d'ateliers pour le territoire de GPSO

800 vélos réparés, 1600 articles de couture vendus, 4 salariés sortis positivement,



Photos et témoignages



Monsieur R. avait, à son embauche chez Rayon vert, un niveau de français inférieur à A1. L'aide d'un interprète avait été nécessaire lors de l'entretien d'embauche.

L'apprentissage du français a donc été un fil rouge tout au long de son accompagnement, avec la mise en place de cours en interne et avec l'Acife ainsi que l'utilisation régulière de la plateforme de e-learning Gérip Compétences.

Son objectif était d'intégrer une formation de mécanicien automobile, son métier afghan. Les progrès, bien que tout à fait notables, n'ont pas permis d'y accéder.

Une recherche d'emploi vers les postes de technicien cycle auxquels il avait été formé au Rayon vert a abouti, par contre, à plusieurs entretiens d'embauche positifs. Son choix s'est porté sur un CDI à temps complet dans une société de maintenance de flottes de vélos.

Madame C. avait une expérience dans un métier fortement touché par la crise sanitaire, impliquant une reconversion professionnelle. Des freins psychologiques anciens devaient être levés pour se projeter dans un projet professionnel stable. Sa situation financière était incertaine.

Elle a étudié plusieurs pistes, fait 2 stages en entreprise, qui se sont très bien déroulés, l'un chez un créateur réputé de fleurs artificielles et d'installations, et l'autre liant la fleur et l'événementiel.

Un CDI a été signé dans cette dernière entreprise et s'est arrêté car les nombreuses heures supplémentaires étaient incompatibles avec sa situation de parent isolé.

Son projet s'est affiné avec ces expériences : reprendre son activité d'auto-entrepreneuse dans l'événementiel maintenant plus axé sur les décorations florales et compléter sa compétence par une formation de fleuriste.



Photos et témoignages



Clamart, jour biodiversité en mai



Axa Chatillon, Atelier participatif en mai



Clamart, novembre pluvieux

Paris, Atelier avec Pikpik en novembre



Clamart, vente VAE avec Nouvelle Attitude



Montrouge, dans l'atelier





Bayard Montrouge, ventes déc



Meudon et Vanves, ateliers participatifs en juin

Clamart, marché de Noël



Thales Meudon, ventes nov



Orange Chatillon, ventes oct



Recyclage chambre à air



Actions Médiation Active

Arpeije Emploi

Convention de revitalisation
DRIEETS

Le cadre des actions de revitalisation

Le financement de l'action via les fonds de revitalisation dans les Hauts-de-Seine met Arpeije en relation avec une entreprise qui abonde le fonds et la DRIEETS, qui conventionne dans le cadre des politiques de l'emploi et qui négocie les objectifs.

Il s'agit de

- Conduire à une reprise d'emploi durable des personnes en difficulté, sans passer par un parcours d'insertion.
- Fournir un appui RH aux petites entreprises du territoire, en lien avec les acteurs économiques du territoire (clubs d'entreprises, OPCA, CCI, ...).

La mise en œuvre sur le terrain

- Les chargés de missions d'Arpeije utilisent **la méthode I.O.D.** (Intervention sur les Offres et les Demandes) développée depuis 1988 par l'association TRANSFER.
- Ils prospectent les entreprises TPE et PME du territoire pour obtenir un accord de collaboration sur le recrutement et l'appui RH.
- Ils captent ainsi les offres d'emploi du marché caché et analysent précisément le besoin de recrutement de l'entreprise, avec pour objectif de faire baisser les critères de sélectivité.
- Ils proposent ensuite les offres captées aux bénéficiaires, appelés «professionnels», sans aucun jugement préalable. Un seul candidat est alors présenté à l'entreprise, en présence d'un chargé de mission qui va faciliter l'échange et anticiper les conditions d'accueil, d'intégration et de formation du futur salarié.
- Le suivi est ensuite réalisé régulièrement sur le lieu de travail jusqu'à la validation de la période d'essai.

Les bénéficiaires : des personnes éloignées de l'emploi

- Résidant dans le sud du département, avec un accent mis sur les publics peu qualifiés et demandeurs d'emploi de longue durée.
- Orientées par les partenaires de l'insertion du territoire (Pôle Emploi, Missions locales, associations des quartiers politique de la ville, SIAE,...).
- Accompagnées jusqu'à la validation de la période d'essai d'un emploi durable, avec un maximum de 6 mois environ.

Ce que permet la méthode I.O.D.

- Pour les demandeurs d'emploi : trouver ou retrouver du réseau professionnel ; se voir proposer régulièrement des offres d'emploi et pouvoir élargir ses projets ; lever les obstacles introduits dans les recrutements ; négocier des conditions d'emploi de meilleure qualité ; parvenir à articuler reprise d'emploi et conditions de vie hors travail.
- Pour les employeurs, bénéficier d'un appui RH,
 - long terme via des diagnostics RH ou des groupes de travail inter-entreprises,
 - court terme via un appui au recrutement et à l'intégration.

L'action de médiation et ses résultats 2023

Le contexte de travail

L'équilibre de notre équipe (3 chargés de mission et un responsable) a été longuement perturbé, avec 4 départs d'Arpeije et le changement de responsable du pôle, avec les 8 mois de congés paternité et parentaux occasionnés par les 3 bébés . La dynamique de résultats en a été très affectée. Si la question de la reconstruction de l'équipe a donc été centrale, il y a aussi eu quelques graines semées comme le partenariat naissant avec SNC (Solidarité Nouvelles contre le Chômage) ...

Les résultats

Une convention de revitalisation était en cours avec l'entreprise GEFCO depuis octobre 2022 et s'est prolongée jusqu' à fin 2023.

Sur l'année calendaire :

- Nos bénéficiaires : 81 personnes ont été accompagnées, 69 nous ont été orientées et 54 sont entrées dans l'année dont 43% d'allocataires des minimas sociaux et 30% sans diplôme, 24 personnes continuent en 2024
- Nos recherches d'emploi : 132 offres de recrutement ont été négociées, dont 48% issues du marché caché de l'emploi (pas d'annonce affichée), conduisant à 37 mises en relation entre personnes accompagnées & entreprise
- Nos contrats de travail : 26 CDI signés, dont 69% à temps complet, 31% à temps partiel
- Notre support RH aux entreprises du territoire : 3 diagnostic RH d'entreprises ; 5 groupes de travail inter-entreprises ; 16 rencontres avec des partenaires ESS

Une convention, avec la DRIEETS et GEFCO, déstabilisée par les difficultés RH de l'équipe

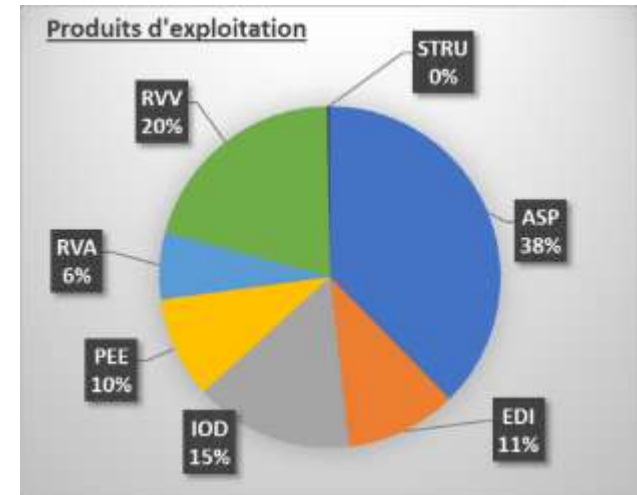
Les finances

Rapport financier

Rapport Financier – Exercice 2023

Rapport du trésorier

- Le résultat net comptable de l'exercice 2023 est de 45 760 €
- Les produits d'exploitation (1 263 200 €) ont progressé de 2% par rapport à 2022, mais on peut constater des écarts significatifs d'évolution : +31% pour Rayon vert, +14% pour PEE, -28,6% pour l'IOD
- Les charges d'exploitation ont légèrement progressé de 1,4% s'élevant à 1 251 218 €
- L'ensemble des postes des salaires, charges et impôts associés s'élève à 1 019 262 € (niveau équivalent à 2022 : +0,3%) et représente 81% des charges d'exploitation
- Il en résulte un bénéfice d'exploitation de 11 983 € contre 4 447 € en 2022
- Le résultat net de 45 761 € résulte principalement de produits exceptionnels sur exercices antérieurs

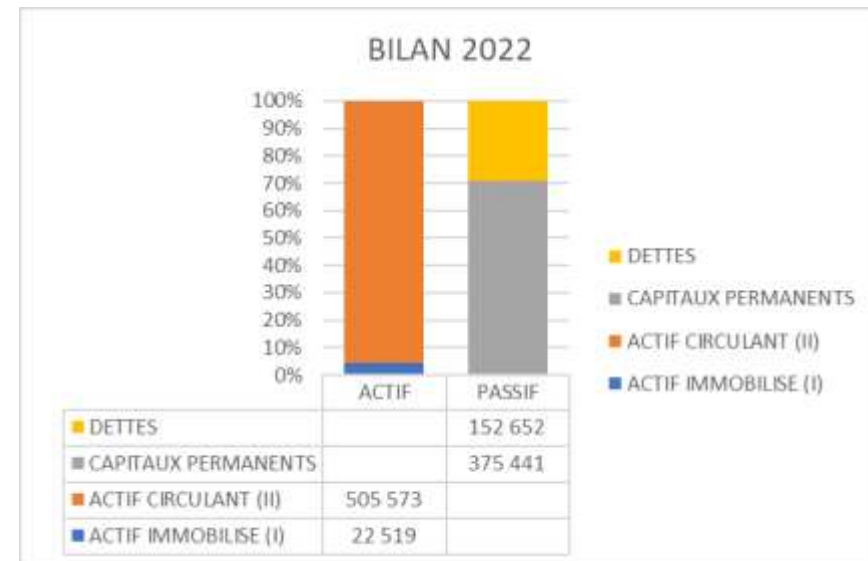
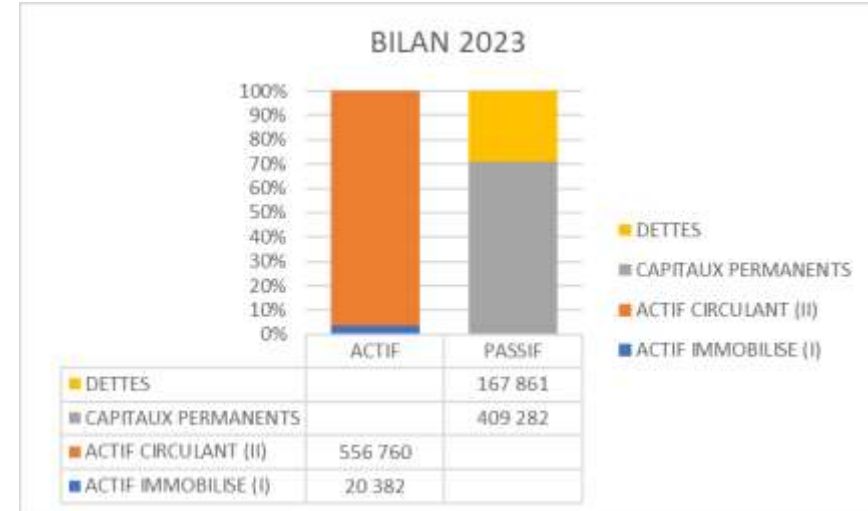


- L'activité ASP représente 38% des produits, IOD 15%, PEE 10% et RV 26%
- La part des ventes de RV représente 7% du total des produits d'exploitation (RVA 17 618 € 1,4%, RVV 70 758 € 5,6%)

Rapport Financier – Exercice 2023

Rapport du trésorier

- Au niveau du bilan, le total du bilan est en hausse de 9%
- A l'actif
 - Le niveau des créances clients (attente des règlements des soldes des conventions des financeurs territoriaux - EDI) est en baisse de 50% mais reste important (156 336 €).
 - Le poste Autres créances (produits à recevoir) est en nette augmentation (+173%) à hauteur de 101 165 €, dont 65 911 € de produits à recevoir (prévus/annoncés mais non confirmés)
 - Le niveau des disponibilités en fin d'exercice (271 438 € / +96%) va permettre un premier trimestre 2024 plus serein en termes de trésorerie
- Au passif
 - Les fonds propres atteignent 380 272 € et sont en progression de 14% du fait du résultat de l'exercice
 - Le niveau des dettes (167 861 €) progresse de 10% et représente 29% du bilan



Rapport Financier – Exercice 2023

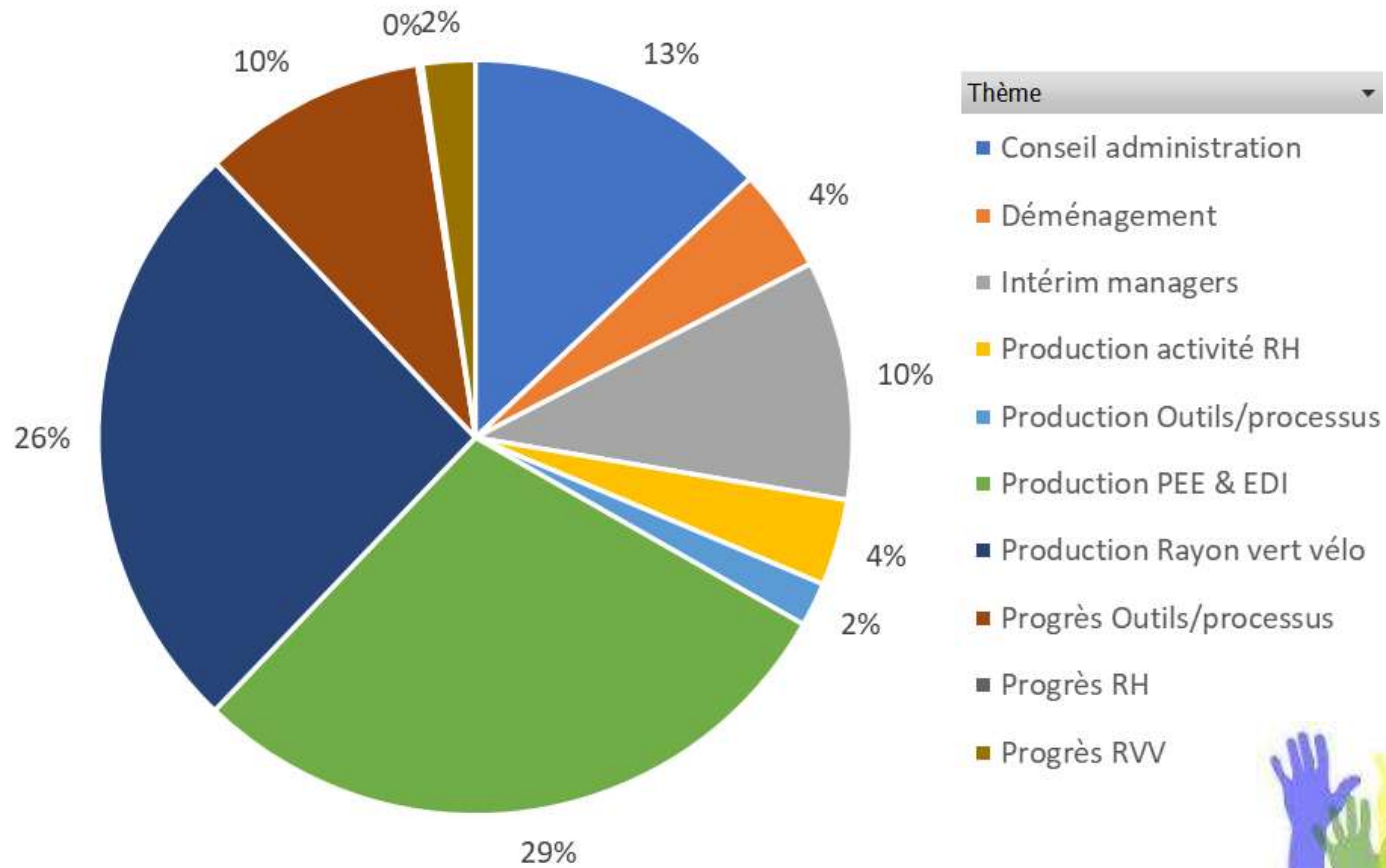
Compte de résultat et bilan au 31/12/2023

COMPTE DE RESULTAT			
	2023	2022	2021
PRODUITS D'EXPLOITATION (I)	1 263 200	1 238 942	1 245 584
Ventes de presta. de service & subventions	1 258 315	1 225 414	1 163 306
Reprises sur amt., dépréciations, provisions	11 920	2 594	67 973
Autres produits	-7 035	10 935	14 305
CHARGES D'EXPLOITATION (II)	1 251 218	1 234 495	1 267 390
Achats de marchandises et autres achats	18 644	12 683	14 231
Variation de stock	1 090	-866	-430
Autres achats et charges externes	201 912	185 962	236 971
Salaires et traitements, Ch. salariales & Imp	1 019 262	1 016 478	1 007 642
Dotations aux amort. et aux dépréciations	6 813	9 460	8 090
Dotations aux provisions	0	8 805	0
Autres charges	3 498	1 974	886
RÉSULTAT D'EXPLOITATION (III = I - II)	11 983	4 447	-21 806
RESULTATS FINANCIERS (IV)	3 658	5 409	601
RÉSULTAT COURANT (V = III + IV)	15 640	9 855	-21 206
PRODUITS EXCEPTIONNELS (VI)	37 434	83 066	33 368
CHARGES EXCEPTIONNELLES (VII)	7 314	9 525	1 418
EXCEDENT NET COMPTABLE (V + VI - VII)	45 761	83 397	10 745

BILAN			
	2023	2022	2021
ACTIF			
ACTIF IMMOBILISE (I)	20 382	22 519	31 784
ACTIF CIRCULANT (II)	556 760	505 573	555 567
Stocks et en-cours	7 513	16 380	13 440
Créances clients, usagers et comptes ratt.	156 336	313 920	215 345
Autres créances	101 165	37 103	269 679
Disponibilités	271 438	138 170	40 350
Charges constatées d'avance	20 308		16 753
TOTAL ACTIF (I + II)	577 142	528 092	587 351
PASSIF			
FONDS PROPRES (I)	380 272	334 512	252 966
Fonds propres complémentaires	15 000	15 000	15 000
Réserves	137 204	137 204	137 204
Report à nouveau	182 308	98 911	88 166
Excédent de l'exercice	45 761	83 397	10 745
Subventions d'investissement			1 850
FONDS REPORTÉS ET DÉDIÉS (II)			7 500
PROVISIONS (III)	29 009	40 929	32 124
DETTES (IV)	167 861	152 652	294 761
Dettes fournisseurs et comptes rattachés	38 798	22 312	48 050
Personnel et comptes rattachés	73 463	58 265	36 990
Dettes fiscales et sociales	55 599	57 730	65 357
Produits constatés d'avance		14 345	144 364
TOTAL PASSIF (I + II + III + IV)	577 142	528 092	587 351

Le Bénévolat

Ventilation des 3 ETP d'activité des bénévoles



Annexes

L'équipe

Un lexique

Nos soutiens

Une équipe impliquée

Des salariés

Responsable Pôle Insertion et Emploi :

Nazar HAYAT

Coordination. PEE :

Nathalie ADAMIAK

Coordination. Pôle Psychosocial :

Ghania SLAOUTI

Secrétaire administrative :

Florence LAJOUX

Secrétaire comptable :

Harry MODESTINE

Formatrices PEE :

Nathalie ADAMIAK, Claudine BURIEZ

Psychologues chargés d'insertion :

Ghania SLAOUTI, Malika BONHEUR, Laurence BOUFFETEAU, Marie-Ange BUSSET, Marine CLAVIE, Marianne HUTEAU, Manar KHOUDIR, Aimé KOUNDIKA, Paula MARIN, Gabriela SCHROEDER, Hanène SEBAL, Djarthoune SOIDRI

Chargés de mission Emploi service :

Julie BOISSEAU, Amine SAMIR, Jim DJUNGA

Psychologue & Educ Spé E.D.I. :

Léa MINOUX & Armelle BRUNOD

Encadrant technique vélos

Denis SAGAN

Des intervenants externes

Encadrante tech. Couture

Peggy LEBLOND

Des bénévoles

Communication :

Jocelyne ABBAYE, Laurent PIEUCHOT, Bruno TARDY

Formation bureautique

Orange Solidarité : **Patricia MORIN, Hervé BELIN**

Atelier Français langue étrangère

Orange Solidarité : **Cécile BECQUET, ...**

Remise à niveau en maths :

Daniel LECLERC

Aide production et vente Rayon Vert accessoires :

Christine EVRARD, Marie-Noëlle THOUARY,

Aide production et vente Rayon vert vélo : **Christian**

CHOPIN, Jean-Luc SAGNIER, Olivier SCHOUTTETEN, Laurent PIEUCHOT, Bruno TARDY



www.arpeije.fr

www.rayon-vert.org



Des administrateurs

Président : **Bruno TARDY**

Trésorier : **Jean-Yves BLANC**

Secrétaire : **Laurent PIEUCHOT**

Membres du Conseil d'administration : **Gisèle BILLARD, Christine EVRARD, Serge DA SILVA, Marie Noëlle THOUARY,**

Un comité de direction

Administrateurs : **Bruno TARDY, Laurent PIEUCHOT, Jean-Yves BLANC**

Cadres salariés : **Ghania SLAOUTI, Nazar HAYAT, Nathalie ADAMIAK**

Siège

ATLANTIC 361 Bat A
361 av du Gal de Gaulle
92140 **Clamart**
Tél : 01 41 90 65 80
Email : info@arpeije.fr

Atelier vélo

CLAMART
Marché de La Fourche
6 rue P. Baudry
Tél : 01 58 88 22 18

MONTRouGE
80 av de la Marne
Tél : 06 83 69 87 72

Horaires du siège

Lundi, mardi, mercredi, jeudi et vendredi
de 9h à 12h30 et de 13h30 à 17h
(vendredi à 16h30)

Lexique

Actions

EDI : Espaces Dynamique d'Insertion – Conseil Régional Ile de France, Vallée Sud Grand Paris, FIPD Préfecture
 PEE : Parcours d'Entrée dans l'Emploi – Conseil Régional Ile de France – Mandataire ACIFE
 ASP : Accompagnement Spécifique Personnalisé – Conseil Départemental des Hauts de Seine et des Yvelines –
 ACI : Ateliers & Chantiers d'Insertion - Rayon vert – DRIEETS, Conseil Départemental, fondations...
 IOD : Intervention sur les Offres et les Demandes (Méthode établie par l'association Transfer)

Prescripteurs & Partenaires

Groupement des missions locales, Espaces d'Insertion dans les communautés d'agglomération, territoires, Pôle emploi et EDAS :

- GPSO Grand Paris Seine Ouest : Boulogne-Billancourt, Chaville, Issy-les-Moulineaux, Marnes-la-Coquette, Meudon, Sèvres, Vanves et Ville-d'Avray.
- Vallée Sud Grand Paris : Clamart, Bagneux, Malakoff, Fontenay aux Roses, Antony, Châtenay-Malabry, Le Plessis Robinson, Vanves, Sceaux, Bourg-la-Reine et Sceaux, Montrouge et Chatillon.
- Pôle emploi d'Issy-les-Moulineaux, de Montrouge pour les Clamartois, Meudon, Antony et Boulogne.

Groupement du Pôle de Projet Professionnel (ACIFE, Arpeije, GRETA, FREE Compétences) pour le sud du 92.
 Groupement E.D.I. (Arpeije, Contrôle'Z, Espaces) pour le sud du 92.

Niveau d'études et de qualification

Niveau 1 : savoirs de base
 Niveau 2 : sans diplôme
 Niveau 3 : Niveau CAP/B
 Niveau 4 : Niveau BAC
 Niveau 5 : Niveau BAC+2
 Niveau 6 : Niveau BAC+
 Niveau 7 : Niveau BAC+5
 Niveau 8 : Doctorat

Autres

AI : Association Intermédiaire
 BRSA : Bénéficiaires du RSA (Revenu de Solidarité Active)
 CCAS : Circonscription Communale d'Action Sociale
 CRIPS : Centre Régional d'Information et de Prévention du Sida
 DASS : Direction des Affaires Sanitaires et Sociales
 D.E. : Demandeur d'Emploi
 DRIEETS : Direction Régionale Interdépartementale, de l'Economie, de l'Emploi, du Travail et des Solidarités
 DLA : Dispositif Local d'Accompagnement
 EDAS : Espaces Départementaux d'Action Sociale
 E.I. : Espace d'Insertion
 E.S.S. : Economie Sociale et Solidaire
 ETTI : Entreprise de Travail Temporaire d'Insertion
 FIPD : Fonds Interministériel de Prévention de la Délinquance
 F.L.E. Français Langue Etrangère
 FAS: Fédération des Acteurs de la Solidarité
 FSE : Fond Social Européen
 HDSI : Hauts-De-Seine Initiative
 I.A.E. : Insertion par l'Activité Economique
 MEE : Maison des Entreprises et de l'Emploi
 MDPH : Maison Départementale des Personnes Handicapées
 QPV : Quartier Politique de la Ville
 UNPAS : Equipe mobile de santé mentale (sud 92)
 SIAE : Structure d'Insertion par l'Activité Economique

Ils nous soutiennent, nous font confiance et nous accompagnent



PRÉFET
DES HAUTS-DE-SEINE

